

คู่มือการใช้งานเว็บไซต์

ระบบการพัฒนาเว็บแอปพลิเคชันสำหรับการบริหารจัดการฟาร์มไข่ไก่ ชานาลินฟาร์ม อ.สันป่าตอง จ.เชียงใหม่มีการใช้งาน 7 ส่วน คือ ส่วนของบุคคลทั่วไป ส่วนของเจ้าของกิจการ ส่วนของผู้ดูแลระบบ ส่วนของพนักงานโรงเรือน ส่วนของพนักงานดูแลไข่ ส่วนของพนักงานดูแลอาหาร และส่วนของสัตวแพทย์

จึงได้จัดทำคู่มือการใช้งานตามระบบทำงานตามหน้าที่ของแต่ละผู้ใช้ ดังนี้

1. คู่มือสำหรับบุคคลทั่วไป

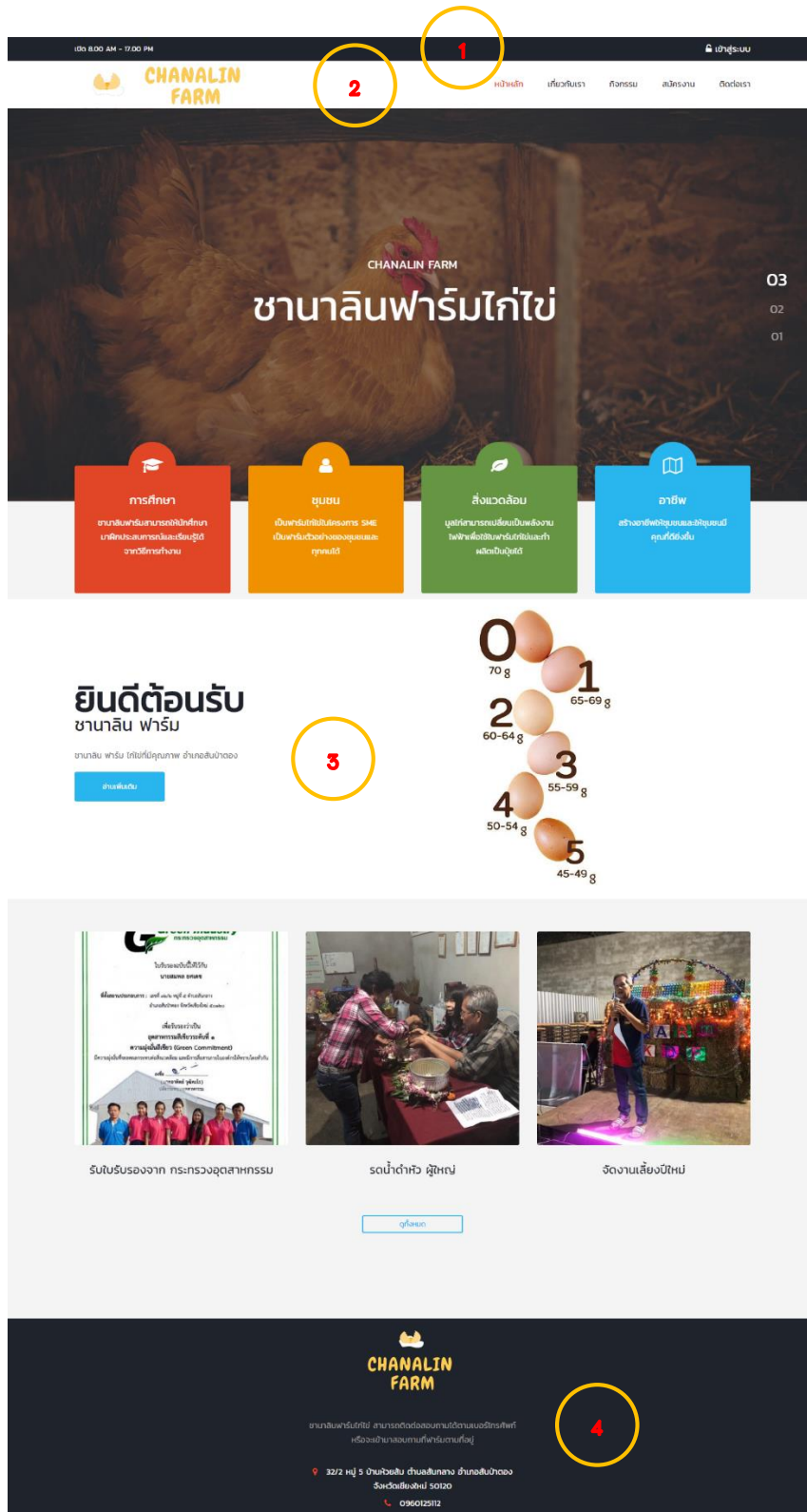
1.1 หน้าแรกของเว็บไซต์ หรือ โฮมเพจ (Homepage) ซึ่งในหน้าแรกนี้จะถูกแบ่งส่วนการใช้งานออกเป็น 4 ส่วน คือ

หมายเลข 1 ส่วนแถบเมนูการเข้าสู่ระบบด้านบนสุด ประกอบไปด้วย เวลาการทำงานขององค์กร และเมนูการเข้าสู่ระบบ

หมายเลข 2 ส่วนแถบเมนูหลัก ประกอบไปด้วย หน้าแรก เกี่ยวกับเรา กิจกรรม สัมครงาน และติดต่อเรา

หมายเลข 3 ส่วนแถบเนื้อหา ประกอบไปด้วย รูปภาพ ข้อมูลเกี่ยวกับองค์กร กิจกรรมล่าสุด สามารถคลิกดูทั้งหมดได้

หมายเลข 4 ส่วนแถบล่างสุด ประกอบไปด้วย ข้อมูลการติดต่อขององค์กร ที่อยู่ และเบอร์โทรศัพท์



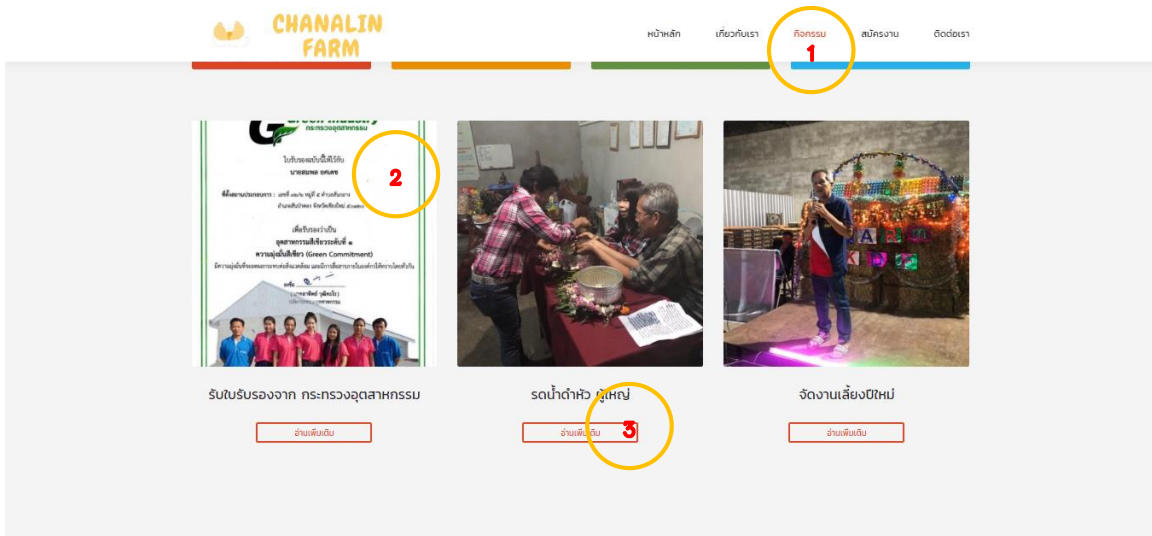
ภาพที่ ข.1 หน้าแรกของเว็บไซต์



ภาพที่ ข.2 หน้าจอเกี่ยวกับเรา

หมายเลข 1 ส่วนของเมนูเกี่ยวกับเรา

หมายเลข 2 เป็นส่วนอธิบายเกี่ยวกับฟาร์ม

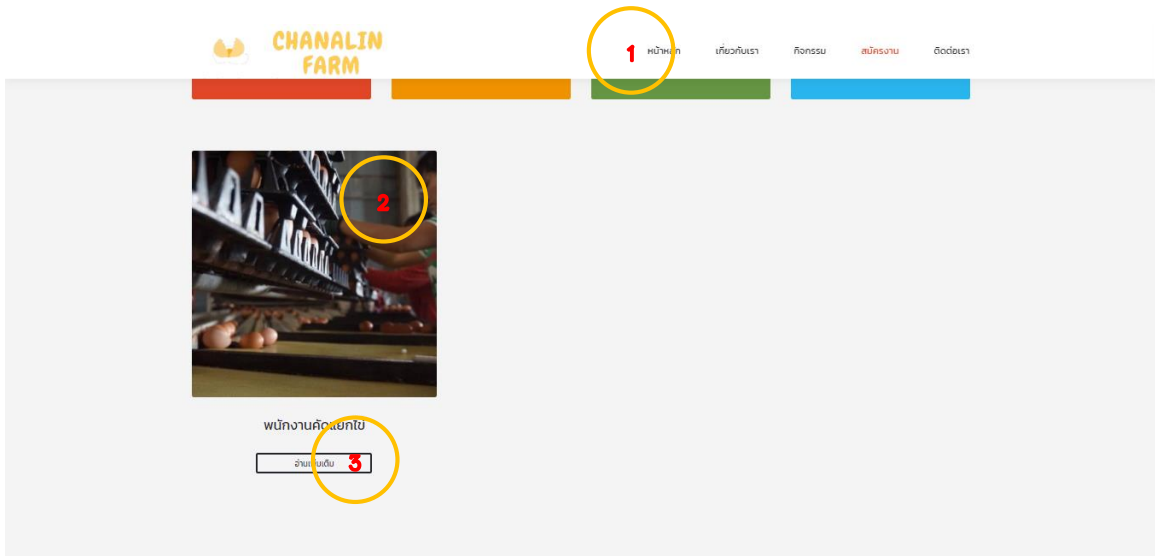


ภาพที่ ข.3 หน้าจอกิจกรรม

หมายเลข 1 ส่วนของเมนูกิจกรรม

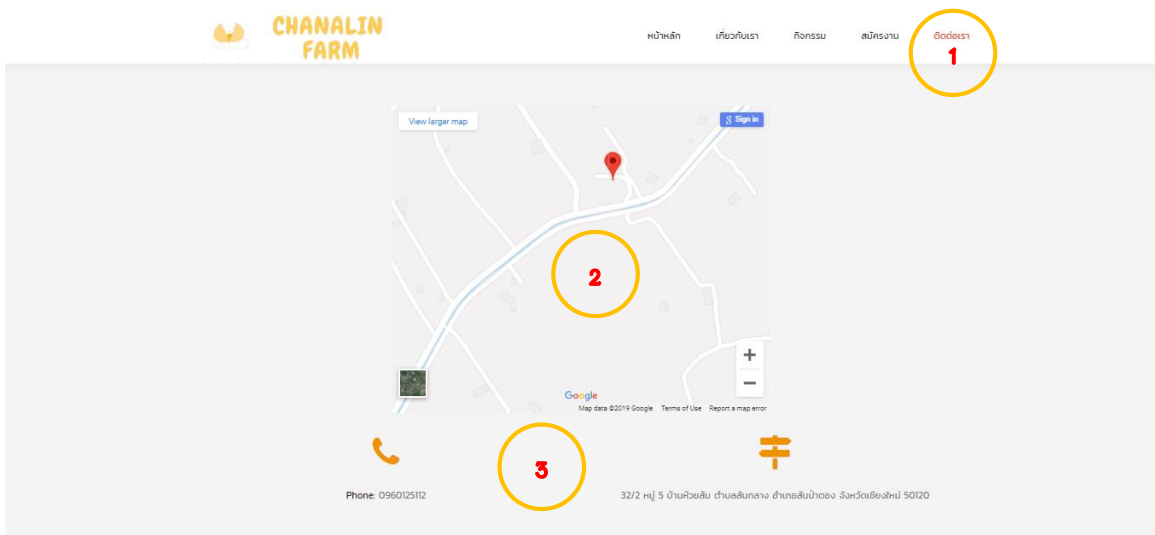
หมายเลข 2 ส่วนของรูปภาพหน้าปกของกิจกรรม และหัวข้อกิจกรรม

หมายเลข 3 ส่วนของอ่านเพิ่มเติม จะประกอบด้วยเนื้อหา และรูปภาพ



ภาพที่ ข.4 หน้าจอสมัครงาน

- หมายเลข 1 ส่วนของเมนูสมัครงาน
- หมายเลข 2 ส่วนของรูปภาพหน้าปกของการสมัครงาน และตำแหน่งที่รับสมัคร
- หมายเลข 3 ส่วนของอ่านเพิ่มเติม จะประกอบด้วยรายละเอียดที่ต้องการ



ภาพที่ ข.5 หน้าจอติดต่อเรา

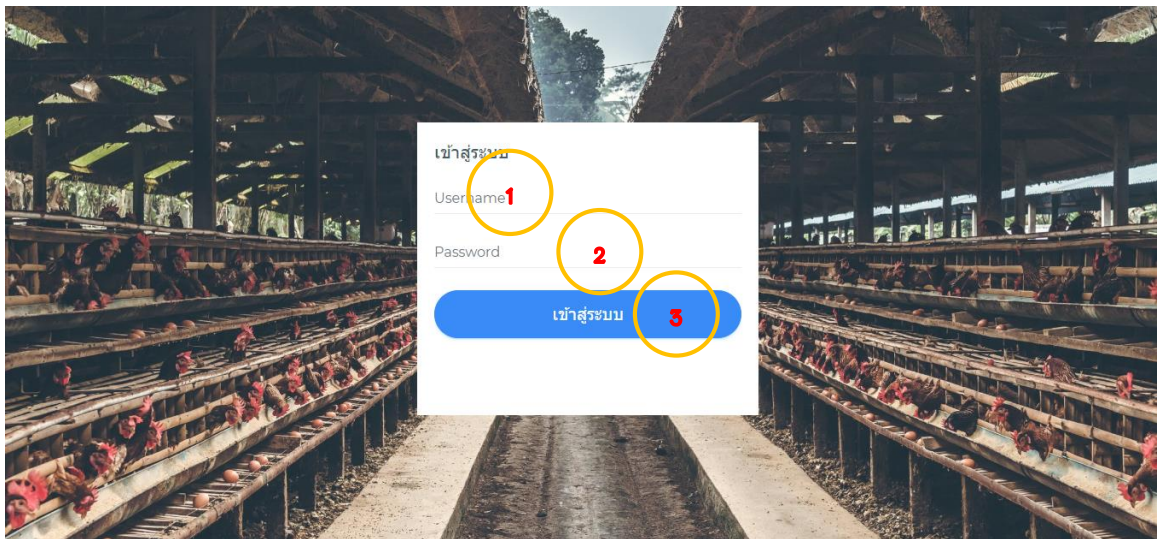
- หมายเลข 1 ส่วนของเมนูติดต่อเรา
- หมายเลข 2 ส่วนของแผนที่ขององค์กร
- หมายเลข 3 ส่วนของเบอร์โทรศัพท์ และที่อยู่ขององค์กร

2. คู่มือสำหรับเจ้าของกิจการ



ภาพที่ ข.6 หน้าจอการเข้าสู่ระบบ

หมายเลข 1 ส่วนของเมนูการเข้าสู่ระบบ

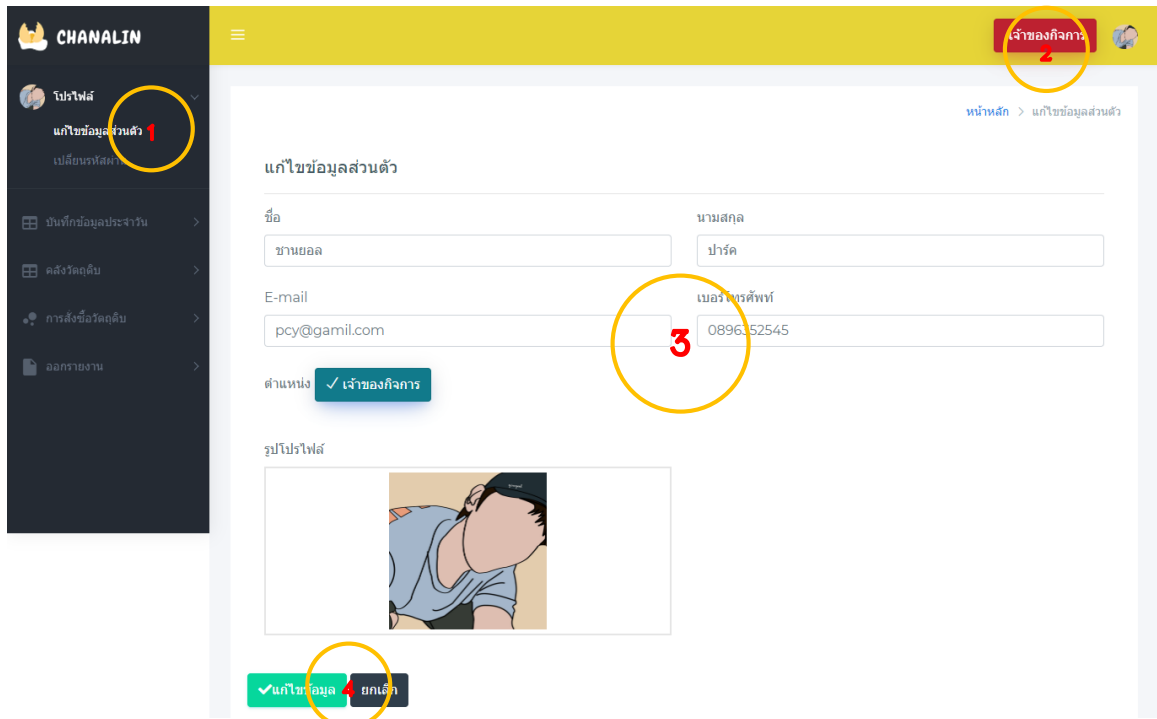


ภาพที่ ข.7 หน้าจอการเข้าสู่ระบบ

หมายเลข 1 ส่วนของการกรอก Username

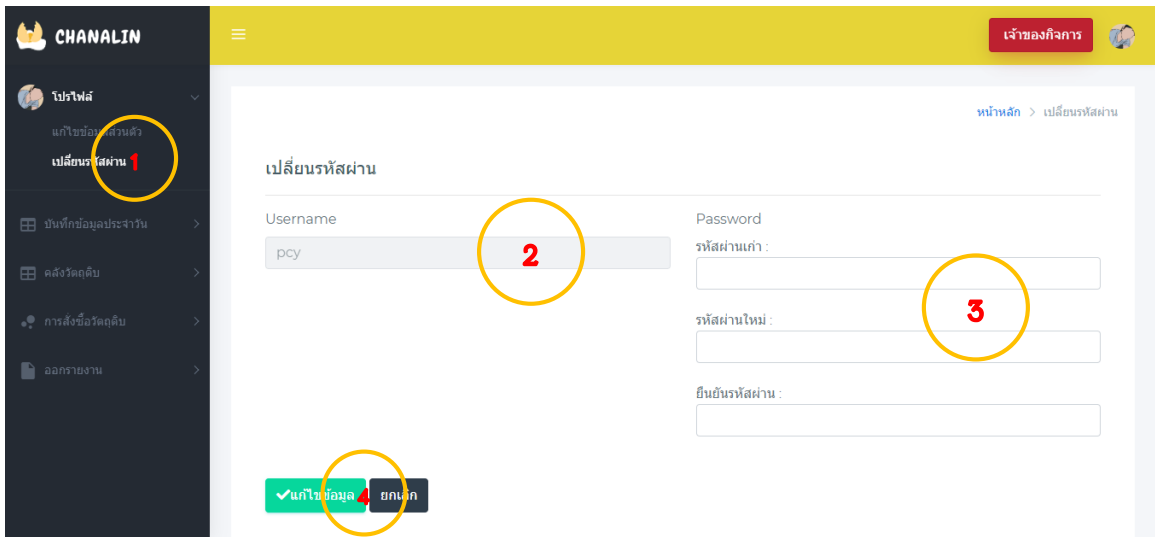
หมายเลข 2 ส่วนของรหัสผ่าน

หมายเลข 3 ส่วนของการเข้าสู่ระบบ



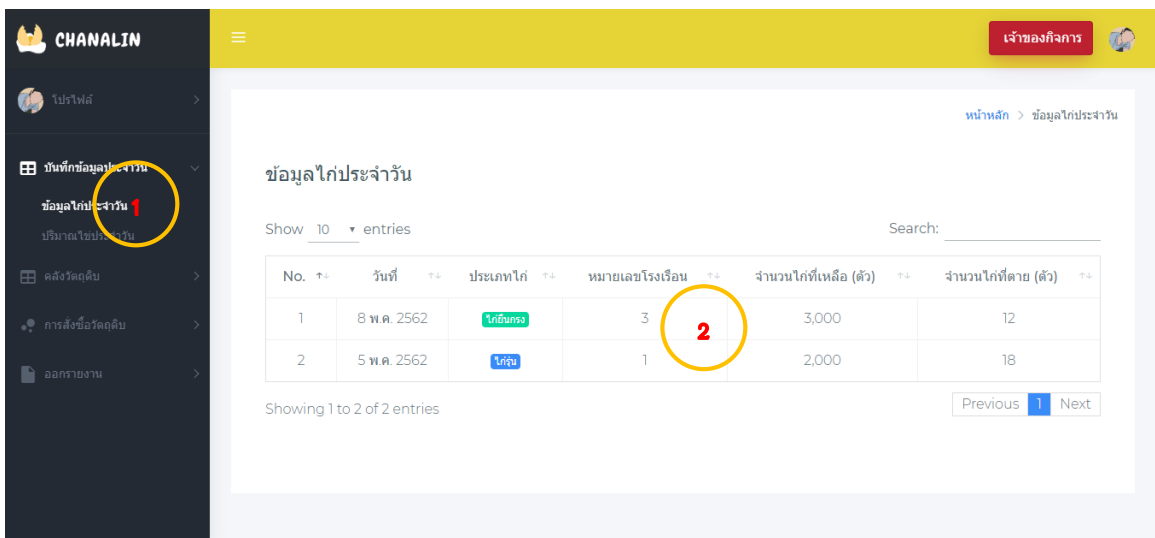
ภาพที่ ข.8 หน้าจอแก้ไขข้อมูลส่วนตัว

- หมายเลข 1 เป็นส่วนเมนูแก้ไขข้อมูลส่วนตัว
- หมายเลข 2 เป็นส่วนที่บอกว่าผู้ใช้ระบบคือผู้ใช้ประเภทไหน
- หมายเลข 3 เป็นส่วนรายละเอียดเกี่ยวกับชื่อ นามสกุล E-mail เบอร์โทรศัพท์ และรูปภาพ สามารถเข้ามาแก้ไขข้อมูลของตนเองได้ในส่วนนี้
- หมายเลข 4 เป็นส่วน Save และ Cancel เมื่อผู้เรียนแก้ไขข้อมูลเสร็จสามารถกดเมนูแก้ไขข้อมูล หรือหากไม่ยอกบันทึกข้อมูล สามารถเลือกเมนู ยกเลิก ได้เพื่อไม่ให้ระบบบันทึกข้อมูลที่แก้ไขไว้



ภาพที่ ข.9 หน้าจอเปลี่ยนรหัสผ่าน

- หมายเลข 1 ส่วนของเมนูเปลี่ยนรหัสผ่าน
- หมายเลข 2 ส่วนของ Username ไม่สามารถแก้ไขได้
- หมายเลข 3 ส่วนของรหัสผ่าน ประกอบด้วยรหัสผ่านเก่า รหัสผ่านใหม่ และให้ยืนยันรหัสผ่านอีกครั้ง
- หมายเลข 4 ส่วน แก้ไขข้อมูล และ ยกเลิก เมื่อผู้ใช้แก้ไขข้อมูลของตัวเองได้แล้ว สามารถกดเมนู แก้ไขข้อมูล หรือหากต้องการยกเลิกข้อมูลที่แก้ไข สามารถเลือกเมนูยกเลิกได้



ภาพที่ ข.10 หน้าจอข้อมูลใ้ประจำวัน

- หมายเลข 1 ส่วนของเมนูข้อมูลใ้ประจำวัน

หมายเลข 2 ส่วนของข้อมูลไก่ ประกอบด้วยวันที่เก็บข้อมูล ประเภทของไก่ หมายเลข
 โรงเรือน จำนวนไก่ทั้งหมด และจำนวนไก่ที่ตาย

ข้อมูลปริมาณไข่ประจำวัน

Show 10 entries Search: _____

No.	วันที่เก็บไข่	หมายเลขโรงเรือน	จำนวนไข่ (ฟอง)	จำนวนไข่ที่แตก (ฟอง)
1	18 พ.ค. 2562	4	8,000	10
2	7 มิ.ย. 2561	2	3,000	60
3	6 มิ.ย. 2561	2	3,000	50
4	5 มิ.ย. 2561	2	2,000	50
5	4 มิ.ย. 2561	2	6,000	80
6	4 มิ.ย. 2561	3	8,000	50

ภาพที่ ข.11 หน้าจอข้อมูลปริมาณไข่ประจำวัน

หมายเลข 1 ส่วนของเมนูข้อมูลปริมาณไข่ประจำวัน

หมายเลข 2 ส่วนของข้อมูลการเก็บไข่ ประกอบด้วยวันที่เก็บข้อมูล หมายเลขโรงเรือน
 จำนวนไข่ที่เก็บทั้งหมด และจำนวนไข่ที่แตก

ข้อมูลวัตถุดิบ

Show 10 entries Search: _____

No.	ชื่อวัตถุดิบ	จำนวนวัตถุดิบในสต็อก (ก.ก.)	จำนวนจุดสั่งซื้อ (ก.ก.)
1	ข้าวโพดเมล็ด	3,900	5,000
2	กากถั่วเหลือง	24,000	2,500
3	ถั่วอบ	10,780	8,000
4	รำละเอียด	5,018	5,000

Showing 1 to 4 of 4 entries Previous 1 Next

ภาพที่ ข.12 หน้าจอข้อมูลวัตถุดิบ

หมายเลข 1 ส่วนของเมนูคลังวัตถุดิบ ข้อมูลวัตถุดิบ

หมายเลข 2 ส่วนของเนื้อหา จะประกอบด้วยชื่อวัตถุดิบ จำนวนในสต็อก จำนวนจุด
สั่งซื้อ

No.	ชื่อวัตถุดิบ	จำนวน (กระสอบ)	นน./กระสอบ (ก.ก)	จำนวนอาหารในสต็อก (ก.ก)	จำนวนจุดสั่งซื้อ (ก.ก)
1	sdsdsd	150	30	4,000	5,000
2	อาหารไก่รุ่น	1,700	30	52,500	5,000
3	อาหารไก่เล็ก	25,000	30	700,100	5,000
4	อาหารลูกไก่	840	30	26,000	4,500

ภาพที่ ข.13 หน้าจอข้อมูลอาหาร

หมายเลข 1 ส่วนของเมนูคลังวัตถุดิบ ข้อมูลอาหาร

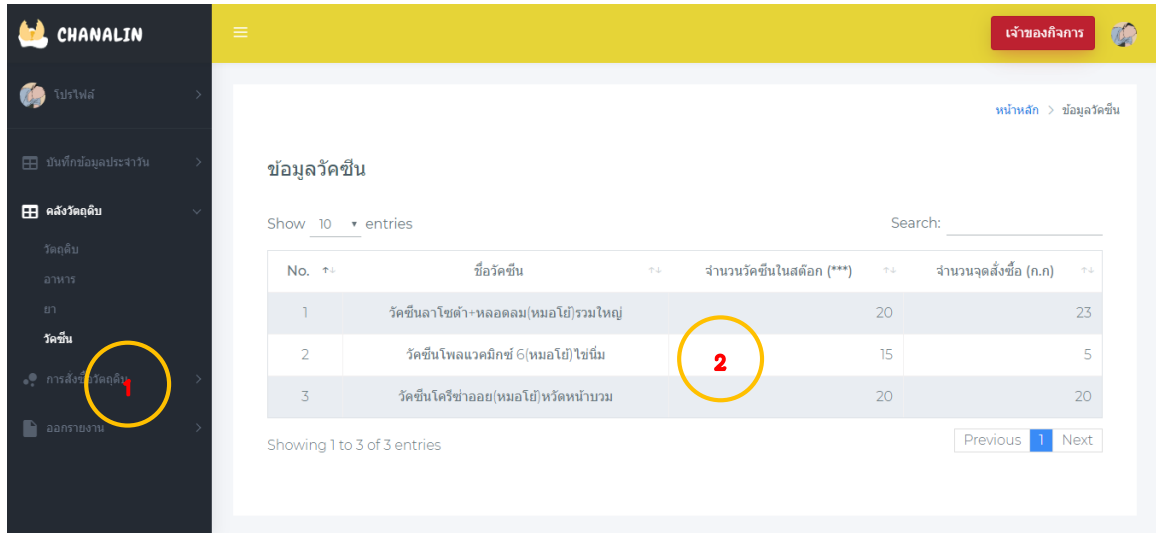
หมายเลข 2 ส่วนของเนื้อหา จะประกอบด้วยชื่ออาหาร จำนวนกระสอบ น้ำหนัก/
กระสอบ จำนวนในสต็อก จำนวนจุดสั่งซื้อ

No.	ชื่อยา	จำนวนยาในสต็อก (***)	จำนวนจุดสั่งซื้อ (ก.ก)
1	วิตามิน พลัส	800	50
2	ยาฆ่าพยาธิ ไชเบอร์	60	60
3	น้ำยาฆ่าเชื้อ เวอร์คอน เอส (ชนิดผง)	50	50
4	อะคีดีอาร์	70	50

ภาพที่ ข.14 หน้าจอข้อมูลยา

หมายเลข 1 ส่วนของเมนูคลังวัตถุดิบ ข้อมูลยา

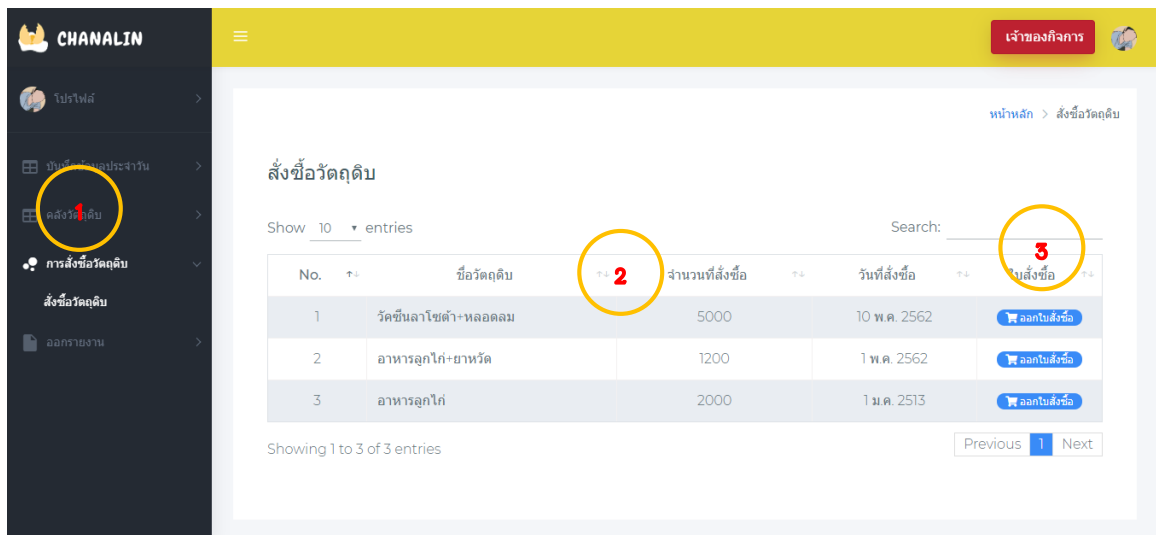
หมายเลข 2 ส่วนของเนื้อหา จะประกอบด้วยชื่อยา จำนวนในสต็อก จำนวนจุดสั่งซื้อ



ภาพที่ ข.15 หน้าจอข้อมูลวัคซีน

หมายเลข 1 ส่วนของเมนูคำสั่งวัตถุดิบ ข้อมูลวัคซีน

หมายเลข 2 ส่วนของเนื้อหา จะประกอบด้วยชื่อวัคซีน จำนวนในสต็อก จำนวนจุดสั่งซื้อ

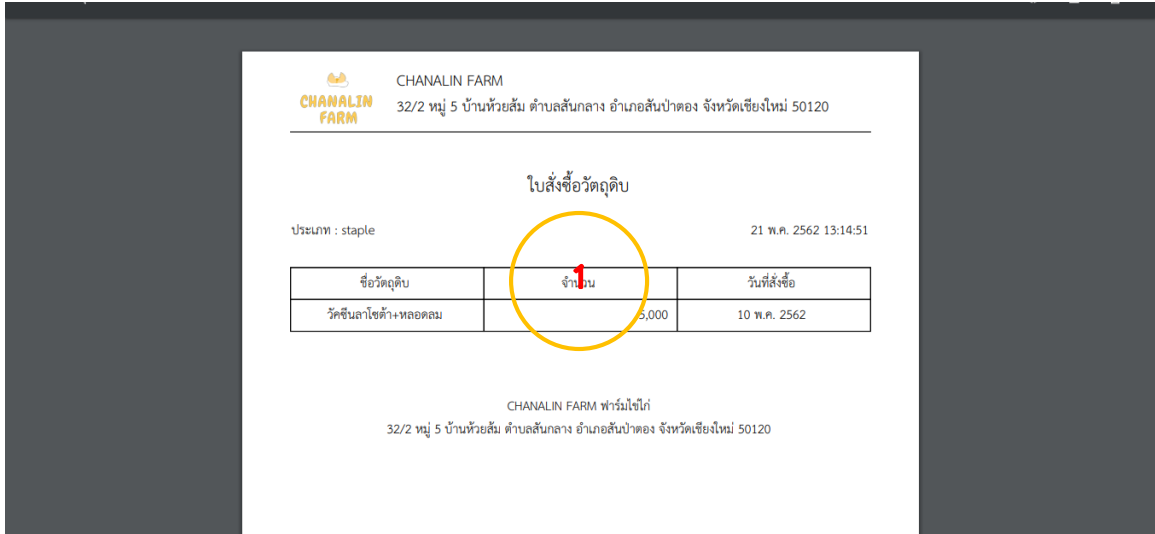


ภาพที่ ข.16 หน้าจอการสั่งซื้อสินค้า

หมายเลข 1 ส่วนของเมนูการสั่งซื้อวัตถุดิบ สั่งซื้อวัตถุดิบ

หมายเลข 2 ส่วนของเนื้อหา จะประกอบด้วยชื่อวัตถุดิบ จำนวนที่สั่งซื้อ วันที่สั่งซื้อ

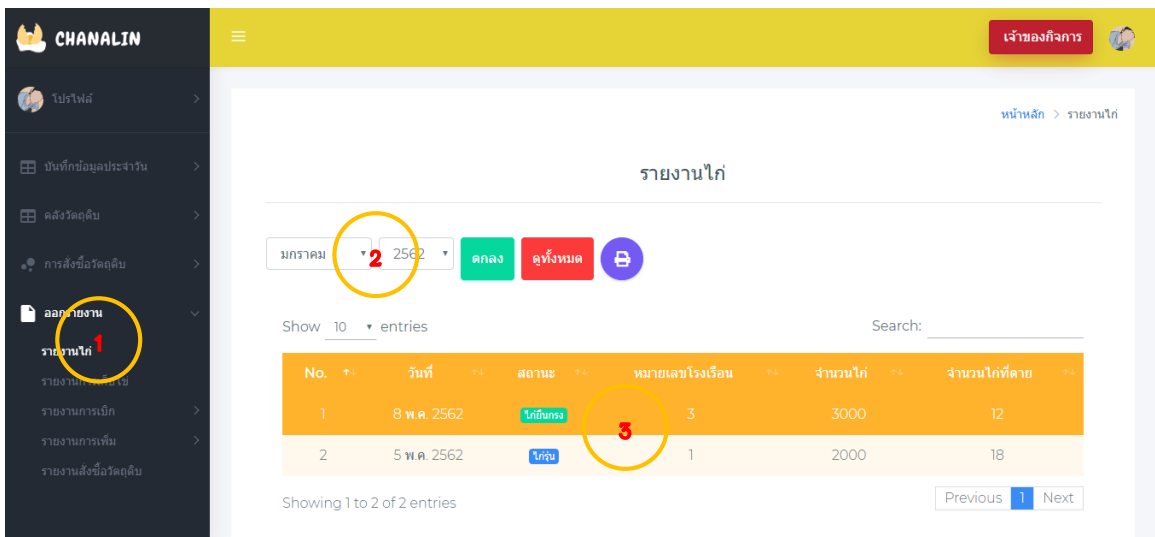
หมายเลข 3 ใบสั่งซื้อวัตถุดิบ สามารถออกใบสั่งซื้อได้



ภาพที่ ข.17 หน้าจอการออกใบสั่งซื้อ

หมายเลข 1

ตัวอย่างการออกใบสั่งซื้อ ประกอบด้วย ชื่อวัตถุดิบ จำนวน วันที่สั่งซื้อ



ภาพที่ ข.18 หน้าจอการออกรายงานไก่

หมายเลข 1

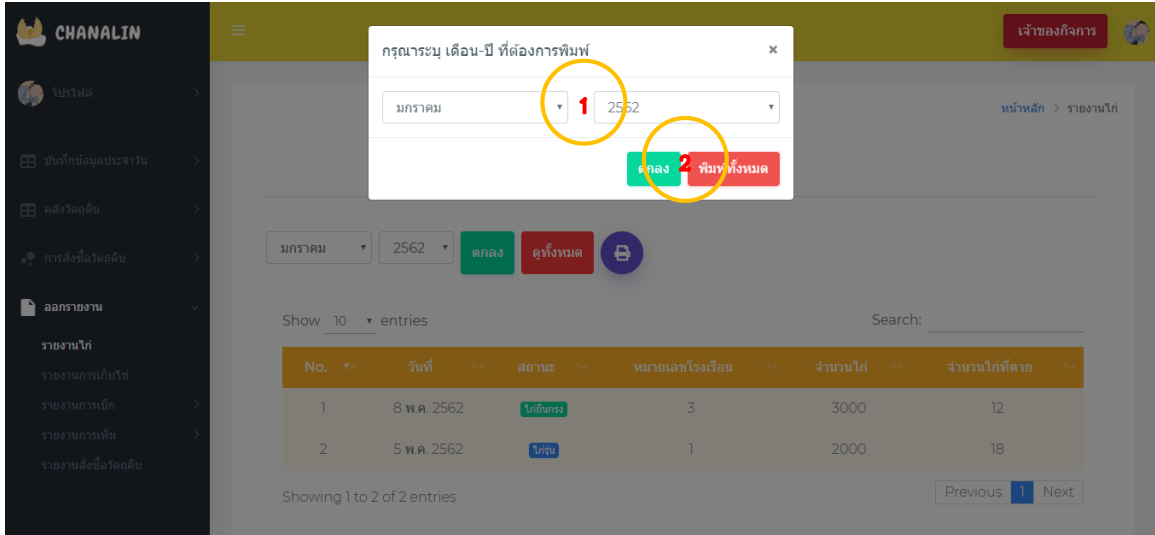
ส่วนของเมนูออกรายงาน รายงานไก่

หมายเลข 2

ส่วนของเนื้อหาประกอบด้วย เดือน ปี ที่ผู้ใช้ต้องการจะดูรายงาน

หมายเลข 3

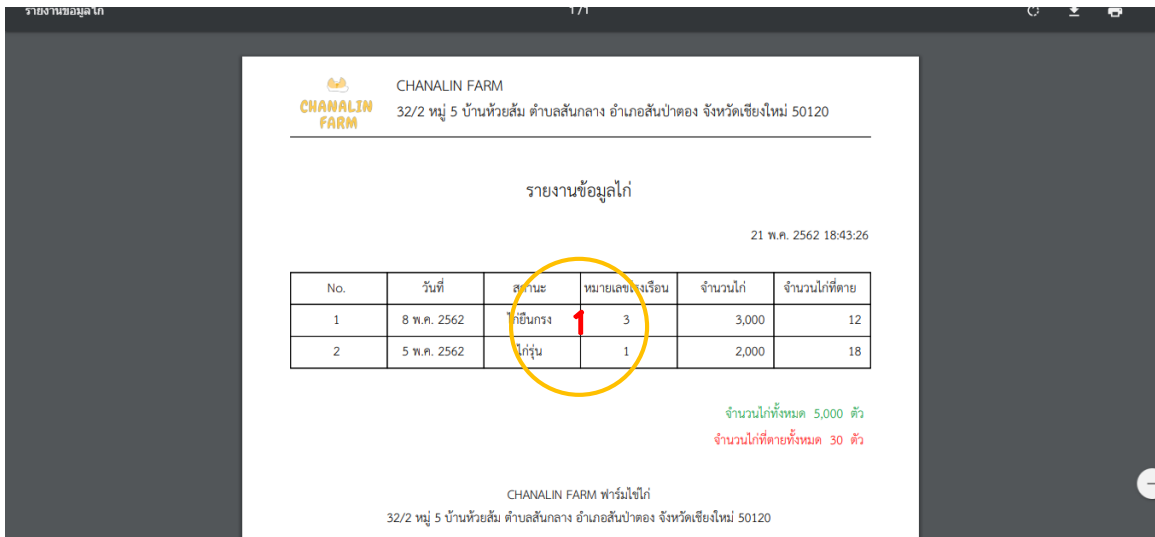
เป็นส่วนรายงานไก่ผู้ใช้สามารถกดเลือกแล้วสั่งปริ้นได้



ภาพที่ ข.19 หน้าจอรุ่นเดือน ปี ที่ต้องการพิมพ์

หมายเลข 1 เป็นส่วนระบุเดือน ปีที่ผู้ใช้สามารถพิมพ์รายงานออกมา

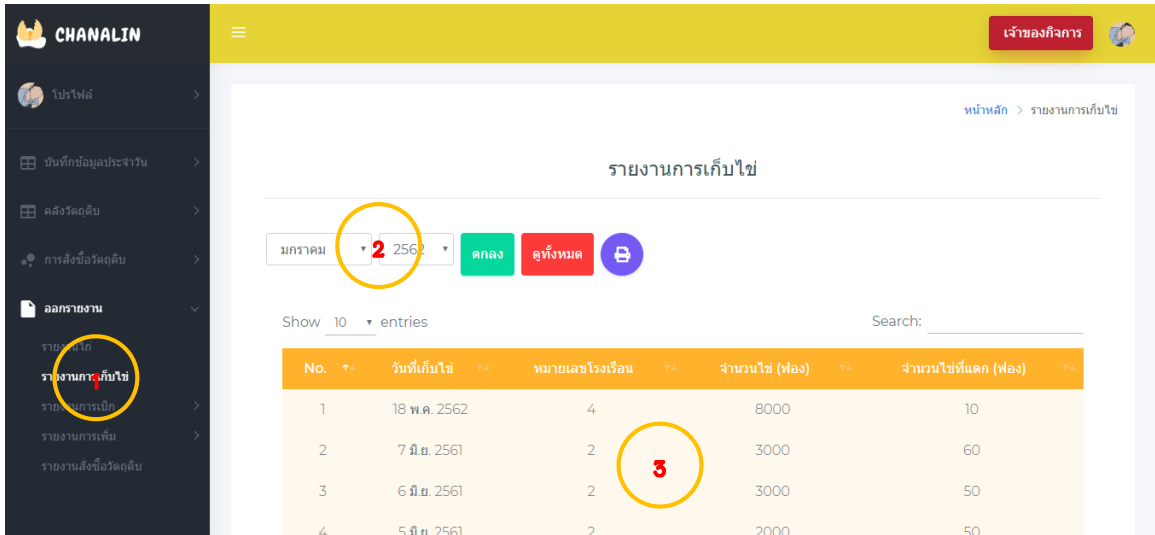
หมายเลข 2 เป็นส่วนปุ่ม ตกลง และ พิมพ์ทั้งหมด ผู้ใช้สามารถได้ทั้ง 2 แบบ



ภาพที่ ข.20 หน้าจอรายงานไก่

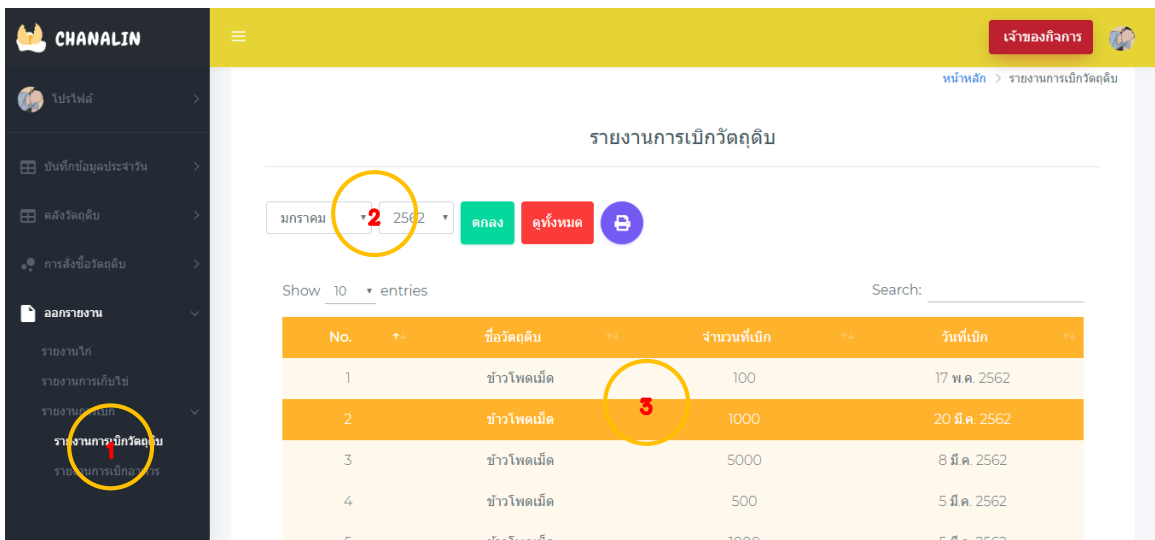
หมายเลข 1 ตัวอย่างการออกรายงานข้อมูลไก่ ประกอบด้วย วันที่ สถานะไก่

หมายเลขโรงเรือน จำนวนไก่ จำนวนไก่ที่ตาย



ภาพที่ ข.21 หน้าจอการออกรายงานการเก็บไข่

- หมายเลข 1 ส่วนของเมนูออกรายงาน รายงานการเก็บไข่
- หมายเลข 2 ส่วนของเนื้อหาประกอบด้วย เดือน ปี ที่ผู้ใช้ต้องการจะดูรายงาน
- หมายเลข 3 ส่วนรายงานที่ผู้ใช้สามารถกดเลือกแล้วสั่งปริ้นได้



ภาพที่ ข.22 หน้าจอการออกรายงานการเบิกวัสดุคอก

- หมายเลข 1 ส่วนของเมนูออกรายงาน รายงานการเบิก รายงานการเบิกวัสดุคอก
- หมายเลข 2 ส่วนของเนื้อหาประกอบด้วย เดือน ปี ที่ผู้ใช้ต้องการจะดูรายงาน
- หมายเลข 3 ส่วนรายงานการเบิกวัสดุคอกผู้ใช้สามารถกดเลือกแล้วสั่งปริ้นได้

รายงานการเบิกอาหาร

No.	ชื่ออาหาร	จำนวนที่เบิก	วันที่เบิก
1	sdsdsd	500	20 พ.ค. 2562
2	อาหารไก่ร่น	500	17 พ.ค. 2562
3	อาหารลูกไก่	200	23 ก.พ. 2562
4	อาหารไก่เล็ก	50000	23 ก.พ. 2562

ภาพที่ ข.23 หน้าจอการออกรายงานการเบิกอาหาร

- หมายเลข 1 ส่วนของเมนูออกรายงาน รายงานการเบิก รายงานการเบิกอาหาร
- หมายเลข 2 ส่วนของเนื้อหาประกอบด้วย เดือน ปี ที่ผู้ใช้ต้องการจะดูรายงาน
- หมายเลข 3 ส่วนรายงานการเบิกวัตถุดิบผู้ใช้สามารถกดเลือกแล้วสั่งปริ้นได้

รายงานการเบิกยา

No.	ชื่อยา	จำนวนที่เบิก	วันที่เบิก
1	ยาพาราเซตามอล	10	16 พ.ค. 2562
2	วิตามิน พลัส	70	16 พ.ค. 2562
3	อะคีตาร์	20	23 ก.พ. 2562

ภาพที่ ข.24 หน้าจอการออกรายงานการเบิกยา

- หมายเลข 1 ส่วนของเมนูออกรายงาน รายงานการเบิก รายงานการเบิกยา
- หมายเลข 2 ส่วนของเนื้อหาประกอบด้วย เดือน ปี ที่ผู้ใช้ต้องการจะดูรายงาน
- หมายเลข 3 ส่วนรายงานการเบิกยาผู้ใช้สามารถกดเลือกแล้วสั่งปริ้นได้

รายงานการเบิกวัคซีน

มกราคม 2 2562 คกลง ดูทั้งหมด

Show 10 entries Search:

No.	ชื่อวัคซีน	จำนวนที่เบิก	วันที่เบิก
1	วัคซีนลาโซด้า+หลอดลม(หนอโย)รวมใหญ่	3	23 ก.พ. 2562
2	วัคซีนลาโซด้า+หลอดลม(หนอโย)รวมใหญ่	5	23 ก.พ. 2562

Showing 1 to 2 of 2 entries Previous 1 Next

ภาพที่ ข.25 หน้าจอการออกรายงานการเบิกวัคซีน

- หมายเลข 1 ส่วนของเมนูออกรายงาน รายงานการเบิก รายงานการเบิกวัคซีน
- หมายเลข 2 ส่วนของเนื้อหาประกอบด้วย เดือน ปี ที่ผู้ใช้ต้องการจะดูรายงาน
- หมายเลข 3 ส่วนรายงานการเบิกวัคซีนผู้ใช้สามารถกดเลือกแล้วสั่งปริ้นได้

รายงานการเพิ่มวัคซีน

มกราคม 2 2562 คกลง ดูทั้งหมด

Show 10 entries Search:

No.	ชื่อวัคซีน	จำนวนที่เบิก	วันที่เบิก
1	กากั่วเหลือง	100	6 มี.ค. 2562
2	กากั่วเหลือง	500	6 มี.ค. 2562
3	กากั่วเหลือง	3	6 มี.ค. 2562
4	กากั่วเหลือง	800	6 มี.ค. 2562

ภาพที่ ข.26 หน้าจอการออกรายงานการเพิ่มวัคซีน

- หมายเลข 1 ส่วนของเมนูออกรายงาน รายงานการเพิ่ม รายงานการเพิ่มวัคซีน
- หมายเลข 2 ส่วนของเนื้อหาประกอบด้วย เดือน ปี ที่ผู้ใช้ต้องการจะดูรายงาน
- หมายเลข 3 ส่วนรายงานการเพิ่มวัคซีนผู้ใช้สามารถกดเลือกแล้วสั่งปริ้นได้

No.	ชื่ออาหาร	จำนวนที่เพิ่ม	วันที่เพิ่ม
1	อาหารไก่ร่น	1000	6 มี.ค. 2562
2	อาหารไก่ร่น	1000	6 มี.ค. 2562
3	อาหารไก่เล็ก	100	6 มี.ค. 2562

ภาพที่ ข.27 หน้าจอการออกรายงานการเพิ่มอาหาร

- หมายเลข 1 ส่วนของเมนูออกรายงาน รายงานการเพิ่ม รายงานการเพิ่มอาหาร
- หมายเลข 2 ส่วนของเนื้อหาประกอบด้วย เดือน ปี ที่ผู้ใช้ต้องการจะดูรายงาน
- หมายเลข 3 ส่วนรายงานการเพิ่มอาหารผู้ใช้สามารถกดเลือกแล้วส่งปรี้นได้

No.	ชื่อยา	จำนวนที่เพิ่ม	วันที่เพิ่ม
1	ริลามิน พลัส	800	16 พ.ค. 2562
2	อะกิดาร์	20	6 มี.ค. 2562

ภาพที่ ข.28 หน้าจอการออกรายงานการเพิ่มยา

- หมายเลข 1 ส่วนของเมนูออกรายงาน รายงานการเพิ่ม รายงานการเพิ่มยา
- หมายเลข 2 ส่วนของเนื้อหาประกอบด้วย เดือน ปี ที่ผู้ใช้ต้องการจะดูรายงาน
- หมายเลข 3 ส่วนรายงานการเพิ่มยาผู้ใช้สามารถกดเลือกแล้วส่งปรี้นได้

รายงานการเพิ่มวัคซีน

มกราคม 2 2562

Show 10 entries

No.	ชื่อวัคซีน	จำนวนที่เพิ่ม	วันที่เพิ่ม
1	วัคซีนโพลีเวคมิคซ์ 6(หนอโย)ไซนึม	5	6 ม.ค. 2562
2	วัคซีนลาโซต้า+หอลดคม(หนอโย)รวมใหญ่	10	6 ม.ค. 2562

Showing 1 to 2 of 2 entries

ภาพที่ ข.29 หน้าจอการออกรายงานการเพิ่มวัคซีน

- หมายเลข 1 ส่วนของเมนูออกรายงาน รายงานการเพิ่ม รายงานการเพิ่มวัคซีน
- หมายเลข 2 ส่วนของเนื้อหาประกอบด้วย เดือน ปี ที่ผู้ใช้ต้องการจะดูรายงาน
- หมายเลข 3 ส่วนรายงานการเพิ่มวัคซีนผู้ใช้สามารถกดเลือกแล้วสั่งปรีนได้

รายงานการสั่งซื้อวัคซีน

มกราคม 2 2562

Show 10 entries

No.	ชื่อวัคซีน	จำนวนที่สั่งซื้อ	วันที่สั่งซื้อ
1	วัคซีนลาโซต้า+หอลดคม	5000	10 พ.ค. 2562
2	อาหารลูกไก่+ยารวด	1200	1 พ.ค. 2562
3	อาหารลูกไก่	2000	30 พ.ย. 544

Showing 1 to 3 of 3 entries

ภาพที่ ข.30 หน้าจอการออกรายงานการสั่งซื้อวัคซีน

- หมายเลข 1 ส่วนของเมนูออกรายงาน รายงานสั่งซื้อวัคซีน
- หมายเลข 2 ส่วนของเนื้อหาประกอบด้วย เดือน ปี ที่ผู้ใช้ต้องการจะดูรายงาน
- หมายเลข 3 ส่วนรายงานการสั่งซื้อวัคซีนผู้ใช้สามารถกดเลือกแล้วสั่งปรีนได้

CHANALIN

หน้าหลัก > รายงานประวัติการรักษาโรค

รายงานประวัติการรักษาโรค

มกราคม 2562 คกลง ดูทั้งหมด

Show 10 entries Search:

No.	โรงเรือนที่	วันที่รักษา	ชื่อโรค	อาการ	ชื่อยา	ชื่อวัคซีน
1	1	4 พ.ค. 2562	โรคพิษโคโรนา	หงอย ซึม ไม่กินอาหาร และน้ำ ท้องร่วงเป็นน้ำมีสี ขาว คอแห้ง หนาวสั่น	วิตามิน พลัส	
2	2	1 พ.ค. 2562	โรคพิษโคโรนา	ไก่มีน้ำมูก ไอ จาม		วัคซีนป้องกันโรคพิษโคโรนา

ภาพที่ ข.31 หน้าจอกการออกรายงานประวัติการรักษา

- หมายเลข 1 ส่วนของเมนูออกรายงาน รายงานสรุปโรคไก่
- หมายเลข 2 ส่วนของเนื้อหาประกอบด้วย เดือน ปี ที่ผู้ใช้ต้องการจะดูรายงาน
- หมายเลข 3 ส่วนรายงานประวัติการรักษาโรคไก่ผู้ใช้สามารถกดเลือกแล้วส่งปริ้นได้

3. คู่มือสำหรับผู้ดูแลระบบ (Admin)

CHANALIN

Admin

หน้าหลัก > แก้ไขข้อมูลส่วนตัว

แก้ไขข้อมูลส่วนตัว

ชื่อ: กมลรัตน์ นามสกุล: กำรินทร์

E-mail: yiw_kamonrat@hotmail.com เบอร์โทรศัพท์: 0960125112

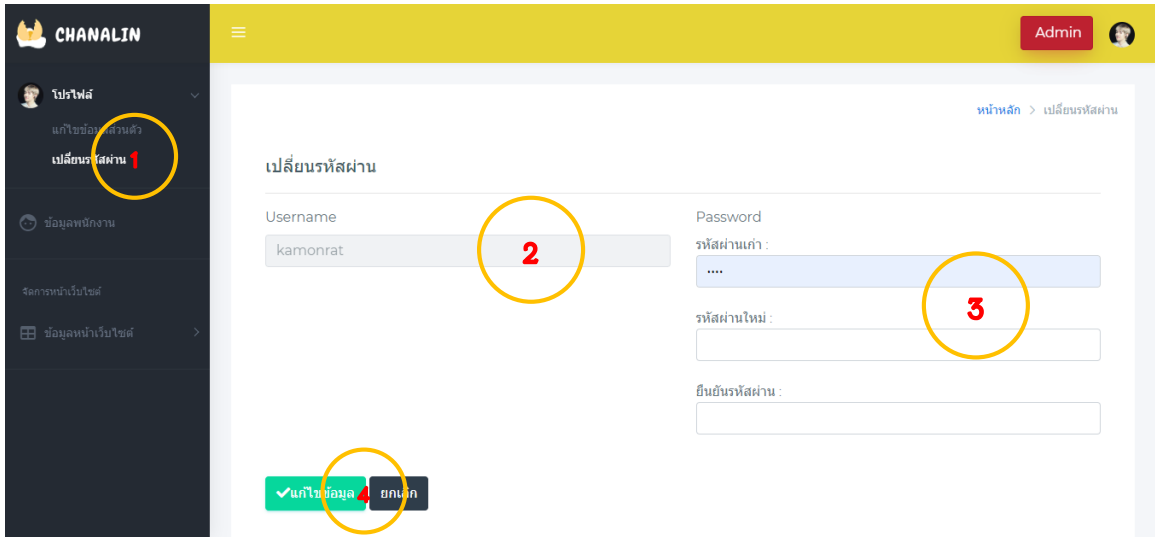
ตำแหน่ง: ✓ Admin

รูปโปรไฟล์

✓แก้ไขข้อมูล ยกเลิก

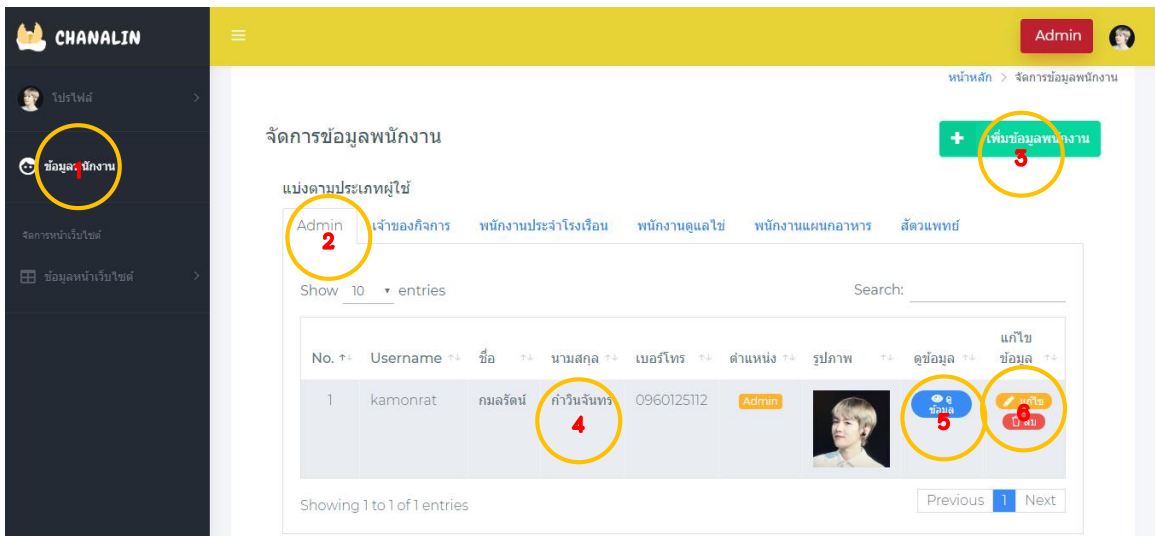
ภาพที่ ข.32 หน้าจอแก้ไขข้อมูลส่วนตัว

- หมายเลข 1 เป็นส่วนเมนูแก้ไขข้อมูลส่วนตัว
- หมายเลข 2 เป็นส่วนที่บอกว่าผู้ใช้ระบบคือผู้ใช้ประเภทไหน
- หมายเลข 3 เป็นส่วนรายละเอียดเกี่ยวกับชื่อ นามสกุล E-mail เบอร์โทรศัพท์ และรูปภาพ สามารถเข้ามาแก้ไขข้อมูลของตนเองได้ในส่วนนี้
- หมายเลข 4 เป็นส่วน Save และ Cancel เมื่อผู้เรียนแก้ไขข้อมูลเสร็จสามารถกดเมนูแก้ไขข้อมูล หรือหากไม่อยากบันทึกข้อมูล สามารถเลือกเมนู ยกเลิก ได้เพื่อไม่ให้ระบบบันทึกข้อมูลที่แก้ไขไว้



ภาพที่ ข.33 หน้าจอเปลี่ยนรหัสผ่าน

- หมายเลข 1 ส่วนของเมนูเปลี่ยนรหัสผ่าน
- หมายเลข 2 ส่วนของ Username ไม่สามารถแก้ไขได้
- หมายเลข 3 ส่วนของรหัสผ่าน ประกอบด้วยรหัสผ่านเก่า รหัสผ่านใหม่ และให้ยืนยันรหัสผ่านอีกครั้ง
- หมายเลข 4 ส่วน แก้ไขข้อมูล และ ยกเลิก เมื่อผู้ใช้แก้ไขข้อมูลของตัวเองได้แล้ว สามารถกดเมนู แก้ไขข้อมูล หรือหากต้องการยกเลิกข้อมูลที่แก้ไข สามารถเลือกเมนูยกเลิกได้



ภาพที่ ข.34 หน้าจอจัดการข้อมูลพนักงาน

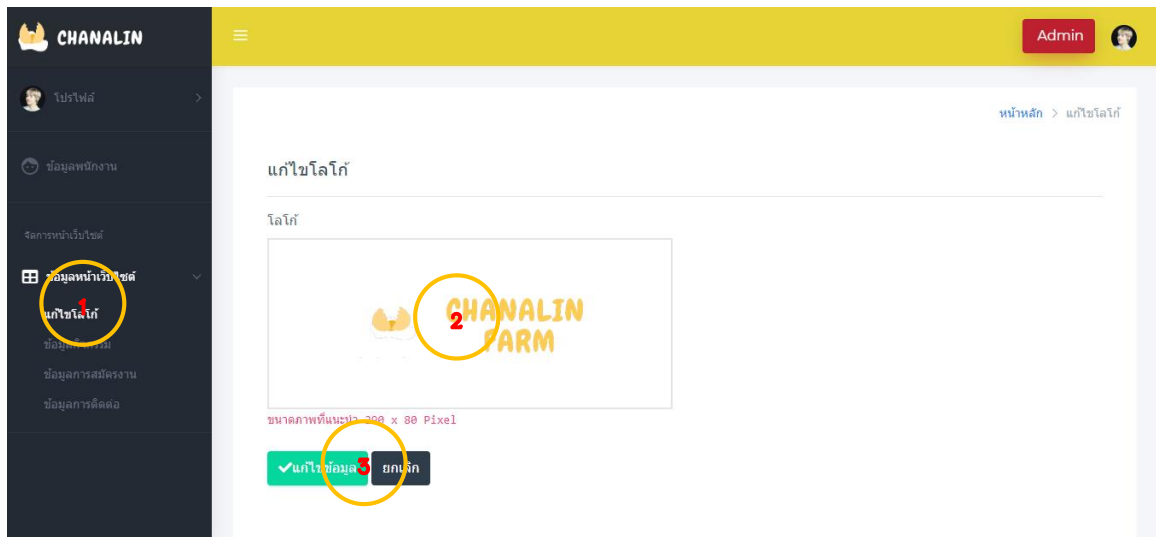
- หมายเลข 1 ส่วนของเมนูข้อมูลพนักงาน

- หมายเลข 2 ส่วนของเมนูการแบ่งประเภทผู้ใช้
- หมายเลข 3 ส่วนของการเพิ่มข้อมูลพนักงาน
- หมายเลข 4 ส่วนของเมนูประกาศด้วย Username ชื่อ นามสกุล เบอร์โทร ตำแหน่ง

รูปภาพ

- หมายเลข 5 ส่วนของการดูข้อมูล สามารถเข้าไปดูรายละเอียดของ User
- หมายเลข 6 ส่วน แก้ไขข้อมูล และ ลบ ผู้ใช้สามารถเข้าไปแก้ไขข้อมูลได้หรือหาก

ต้องการลบข้อมูลที่แก้ไข สามารถเลือกลบได้



ภาพที่ ข.35 หน้าจอแก้ไขโลโก้หน้าเว็บไซต์

- หมายเลข 1 ส่วนเมนูข้อมูลหน้าเว็บไซต์ แก้ไขโลโก้
- หมายเลข 2 ส่วนของรูปภาพที่ผู้ใช้สามารถแก้ไขได้
- หมายเลข 3 ส่วน แก้ไขข้อมูล และ ยกเลิก เมื่อผู้ใช้แก้ไขข้อมูลของตัวเองได้แล้ว

สามารถกดเมนู แก้ไขข้อมูล หรือหากต้องการยกเลิกข้อมูลที่แก้ไข สามารถเลือกเมนูยกเลิกได้

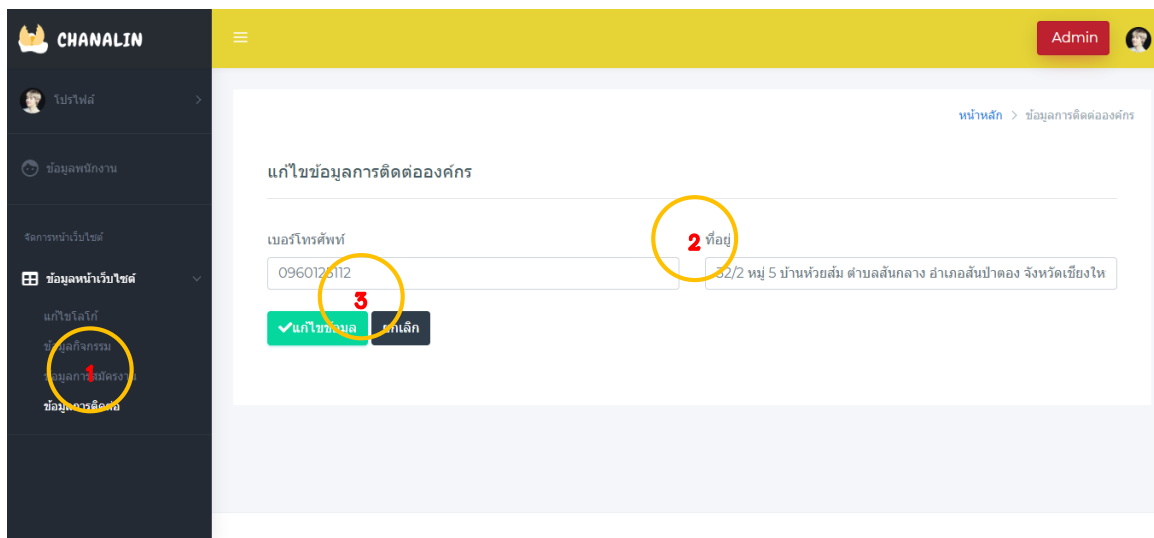
ภาพที่ ข.36 หน้าจอจัดการข้อมูลกิจกรรมหน้าเว็บไซต์

- หมายเลข 1 ส่วนเมนูข้อมูลหน้าเว็บไซต์ ข้อมูลกิจกรรม
- หมายเลข 2 ส่วนของการเพิ่มข้อมูลกิจกรรม
- หมายเลข 3 ส่วนของเมนู ประกอบด้วย หัวข้อข่าว รูปภาพ วันที่เพิ่ม
- หมายเลข 4 ส่วน แก้ไขข้อมูล และ ลบ ผู้ใช้สามารถเข้าไปแก้ไขข้อมูลได้หรือหากต้องการลบข้อมูลที่แก้ไข สามารถเลือกลบได้

ภาพที่ ข.37 หน้าจอจัดการข้อมูลการรับสมัครงาน

- หมายเลข 1 ส่วนเมนูข้อมูลหน้าเว็บไซต์ ข้อมูลสมัครงาน
- หมายเลข 2 ส่วนของการเพิ่มข้อมูลการสมัครงาน

- หมายเลข 3 ส่วนของเมนู ประกอบด้วย ตำแหน่งที่ต้องการ รูปภาพ วันที่เพิ่ม
- หมายเลข 4 ส่วน แก้ไขข้อมูล และ ลบ ผู้ใช้สามารถเข้าไปแก้ไขข้อมูลได้หรือหากต้องการลบข้อมูลที่แก้ไข สามารถเลือกลบได้



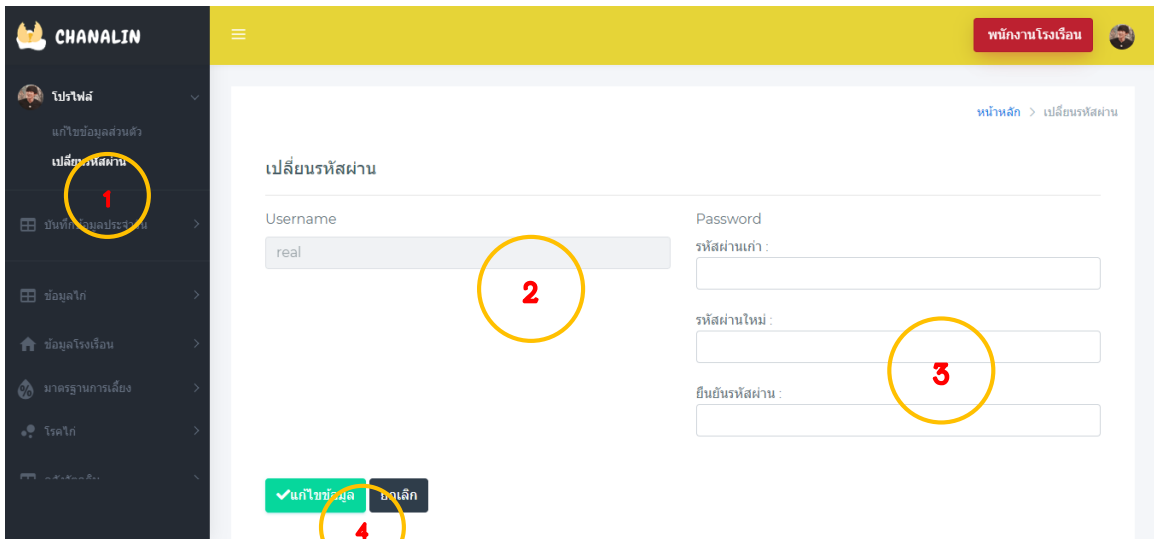
ภาพที่ ข.38 หน้าจอจัดการข้อมูลการติดต่อ

- หมายเลข 1 ส่วนเมนูข้อมูลหน้าเว็บไซต์ ข้อมูลการติดต่อ
- หมายเลข 2 ส่วนเมนูประกอบด้วย เบอร์โทรศัพท์ ที่อยู่
- หมายเลข 3 ส่วน แก้ไขข้อมูล และ ยกเลิก เมื่อผู้ใช้แก้ไขข้อมูลของตัวเองได้แล้วสามารถกดเมนู แก้ไขข้อมูล หรือหากต้องการยกเลิกข้อมูลที่แก้ไข สามารถเลือกเมนูยกเลิกได้

4. คู่มือสำหรับพนักงานโรงเรียน

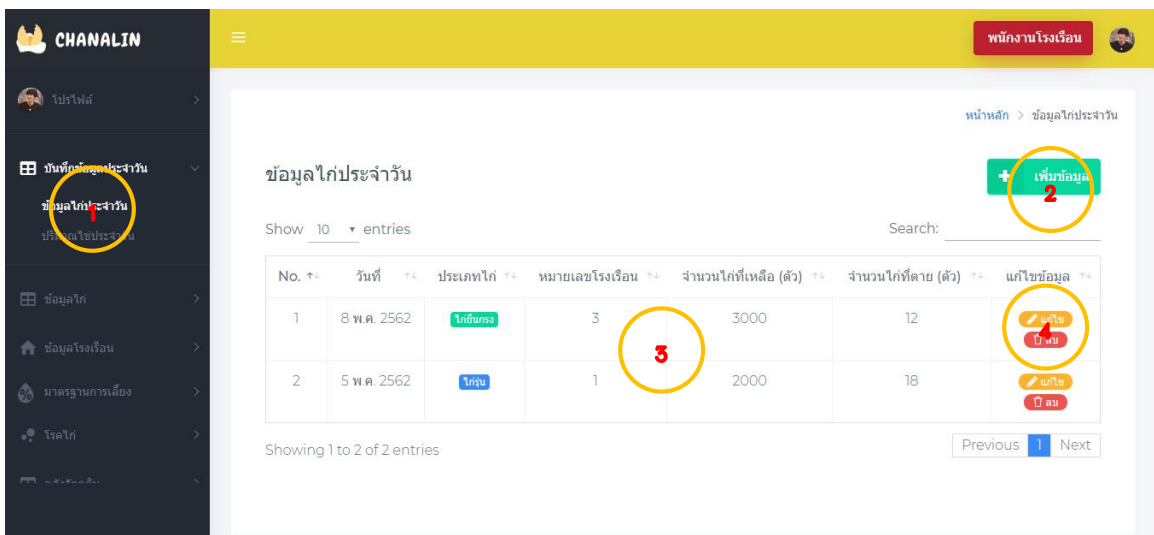
ภาพที่ ข.39 หน้าจอแก้ไขข้อมูลส่วนตัว

- หมายเลข 1 เป็นส่วนเมนูแก้ไขข้อมูลส่วนตัว
- หมายเลข 2 เป็นส่วนที่บอกว่าผู้ใช้ระบบคือผู้ใช้ประเภทไหน
- หมายเลข 3 เป็นส่วนรายละเอียดเกี่ยวกับชื่อ นามสกุล E-mail เบอร์โทรศัพท์ และรูปภาพ สามารถเข้ามาแก้ไขข้อมูลของตนเองได้ในส่วนนี้
- หมายเลข 4 เป็นส่วน Save และ Cancel เมื่อผู้เรียนแก้ไขข้อมูลเสร็จสามารถกดเมนูแก้ไขข้อมูล หรือหากไม่ยอกบันทึกข้อมูล สามารถเลือกเมนู ยกเลิก ได้เพื่อไม่ให้ระบบบันทึกข้อมูลที่แก้ไขไว้



ภาพที่ ข.40 หน้าจอเปลี่ยนรหัสผ่าน

- หมายเลข 1 ส่วนของเมนูเปลี่ยนรหัสผ่าน
- หมายเลข 2 ส่วนของ Username ไม่สามารถแก้ไขได้
- หมายเลข 3 ส่วนของรหัสผ่าน ประกอบด้วยรหัสผ่านเก่า รหัสผ่านใหม่ และให้ยืนยันรหัสผ่านอีกครั้ง
- หมายเลข 4 ส่วน แก้ไขข้อมูล และ ยกเลิก เมื่อผู้ใช้แก้ไขข้อมูลของตัวเองได้แล้ว สามารถกดเมนู แก้ไขข้อมูล หรือหากต้องการยกเลิกข้อมูลที่แก้ไข สามารถเลือกเมนูยกเลิกได้



ภาพที่ ข.41 หน้าจอจัดการข้อมูลไก่ประจำวัน

- หมายเลข 1 ส่วนหน้าเมนูบันทึกข้อมูลประจำวัน ข้อมูลไก่ประจำวัน

- หมายเลข 2 ส่วนเพิ่มข้อมูลไก่อ้
- หมายเลข 3 ส่วนเมนูประกอบด้วย วันที่ ประเภทไก่อ้ หมายเลขโรคเรื้อน จำนวนไก่อ้ที่ เหลือ จำนวนไก่อ้ที่ตาย
- หมายเลข 4 ส่วน แก้ไขข้อมูล และ ลบ ผู้ใช้สามารถเข้าไปแก้ไขข้อมูลได้หรือหาก ต้องการลบข้อมูลที่แก้ไข สามารถเลือกลบได้

CHANALIN

พนักงานโรงเรื้อน

หน้าหลัก > ปริมาณไข่ประจำวัน

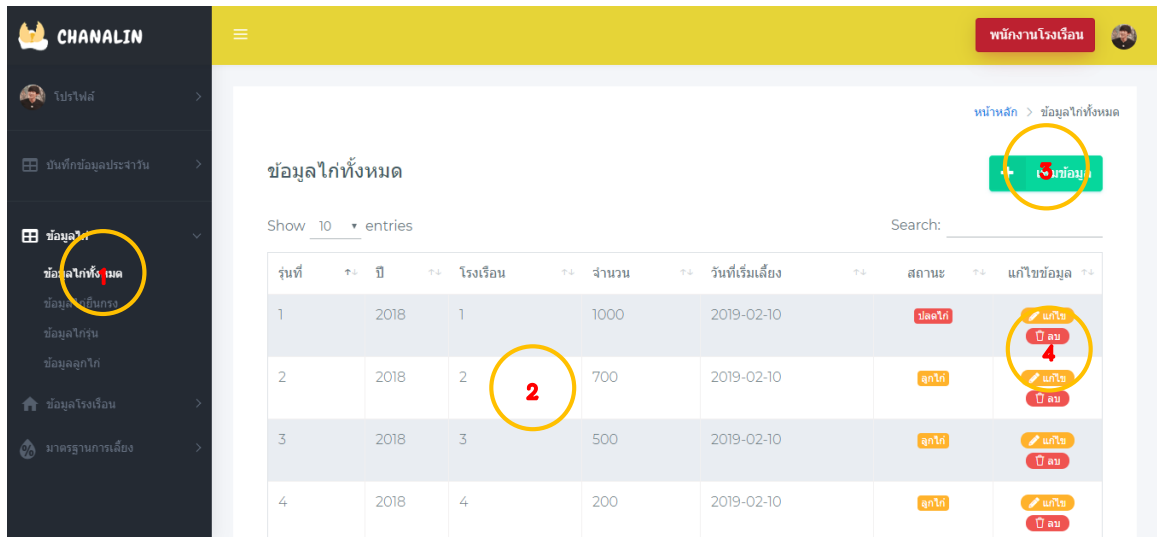
ข้อมูลปริมาณไข่ประจำวัน

Show 10 entries Search:

No.	วันที่เก็บไข่	หมายเลขโรงเรื้อน	จำนวนไข่ (ฟอง)	จำนวนไข่ที่แตก (ฟอง)
1	18 พ.ค. 2562	4	8000	10
2	7 มิ.ย. 2561	2	3000	60
3	6 มิ.ย. 2561	2	3000	50
4	5 มิ.ย. 2561	2	2000	50
5	4 มิ.ย. 2561	2	6000	80
6	4 มิ.ย. 2561	3	8000	50

ภาพที่ ข.42 หน้าจอจัดการข้อมูลปริมาณไข่ประจำวัน

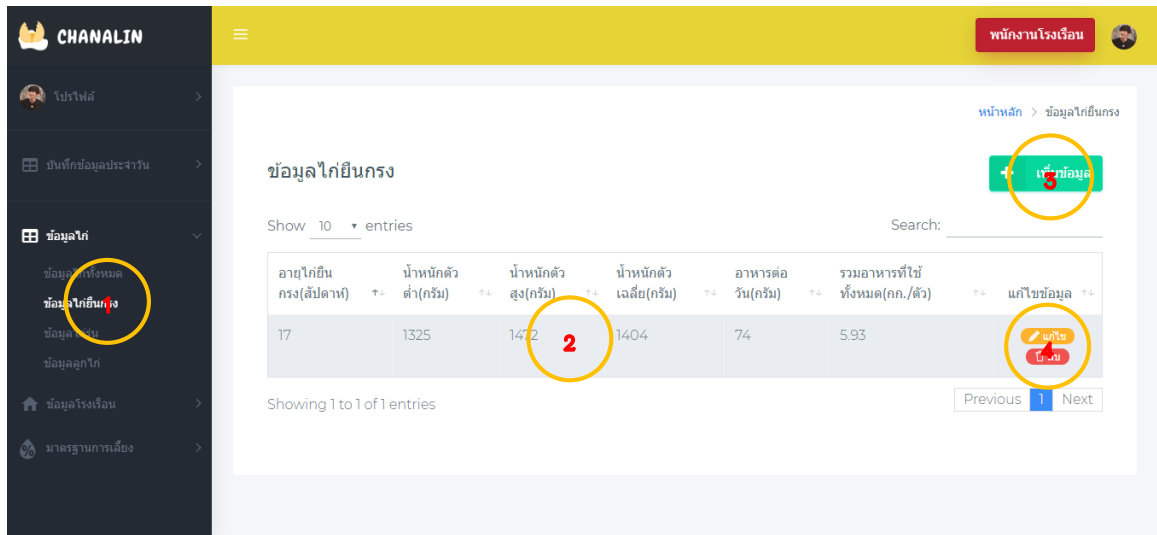
- หมายเลข 1 ส่วนหน้าเมนูบันทึกข้อมูลประจำวัน ปริมาณไข่ประจำวัน
- หมายเลข 2 ส่วนเมนูประกอบด้วย วันที่เก็บไข่ หมายเลขโรงเรื้อน จำนวนไข่ จำนวนไข่ที่แตก



ภาพที่ ข.43 หน้าจอจัดการข้อมูลไก่ทั้งหมด

- หมายเลข 1 ส่วนหน้าเมนูข้อมูลไก่ ข้อมูลไก่ทั้งหมด
- หมายเลข 2 ส่วนหน้าเมนูประกอบด้วย ปี โรงเรือน จำนวน วันที่เริ่มเลี้ยง สถานะไก่
- หมายเลข 3 ส่วนการเพิ่มข้อมูลไก่
- หมายเลข 4 ส่วน แก้ไขข้อมูล และ ลบ ผู้ใช้สามารถเข้าไปแก้ไขข้อมูลได้หรือหาก

ต้องการลบข้อมูลที่แก้ไข สามารถเลือกลบได้



ภาพที่ ข.44 หน้าจอจัดการข้อมูลไก่ยืนกรง

- หมายเลข 1 ส่วนหน้าเมนูข้อมูลไก่ ข้อมูลไก่ยืนกรง

หมายเลข 2 ส่วนหน้าเมนูประกอบด้วย อายุไก่ยืนกรง น้ำหนักตัว อาหารต่อวัน รวมอาหารที่ใช้ทั้งหมด

หมายเลข 3 ส่วนการเพิ่มข้อมูลไก่

หมายเลข 4 ส่วน แก้ไขข้อมูล และ ลบ ผู้ใช้สามารถเข้าไปแก้ไขข้อมูลได้หรือหากต้องการลบข้อมูลที่แก้ไข สามารถเลือกลบได้

CHANALIN

พนักงานโรงเรือน

หน้าหลัก > ข้อมูลไก่รุ่น

ข้อมูลไก่รุ่น

Show 10 entries Search:

อายุไก่รุ่น(สัปดาห์)	น้ำหนักตัวต่ำ(กรัม)	น้ำหนักตัวสูง(กรัม)	น้ำหนักตัวเฉลี่ย(กรัม)	อาหารต่อวัน(กรัม)	รวมอาหารที่ใช้ทั้งหมด(กก./ตัว)	แก้ไขข้อมูล
9	739	900	783	57	2.14	แก้ไข ลบ
10	827	918	875	61	2.56	แก้ไข ลบ
11	907	1952	1900	25	25.00	แก้ไข ลบ

Showing 1 to 3 of 3 entries

Previous 1 Next

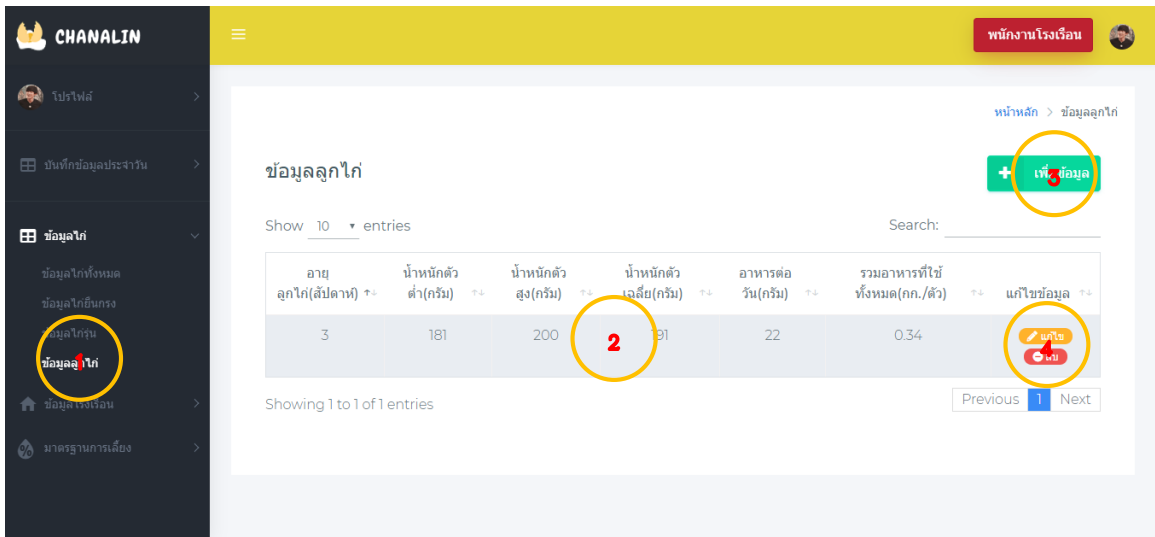
ภาพที่ ข.45 หน้าจอจัดการข้อมูลไก่รุ่น

หมายเลข 1 ส่วนหน้าเมนูข้อมูลไก่ ข้อมูลไก่รุ่น

หมายเลข 2 ส่วนหน้าเมนูประกอบด้วย อายุไก่รุ่น น้ำหนักตัว อาหารต่อวัน รวมอาหารที่ใช้ทั้งหมด

หมายเลข 3 ส่วนการเพิ่มข้อมูลไก่

หมายเลข 4 ส่วน แก้ไขข้อมูล และ ลบ ผู้ใช้สามารถเข้าไปแก้ไขข้อมูลได้หรือหากต้องการลบข้อมูลที่แก้ไข สามารถเลือกลบได้



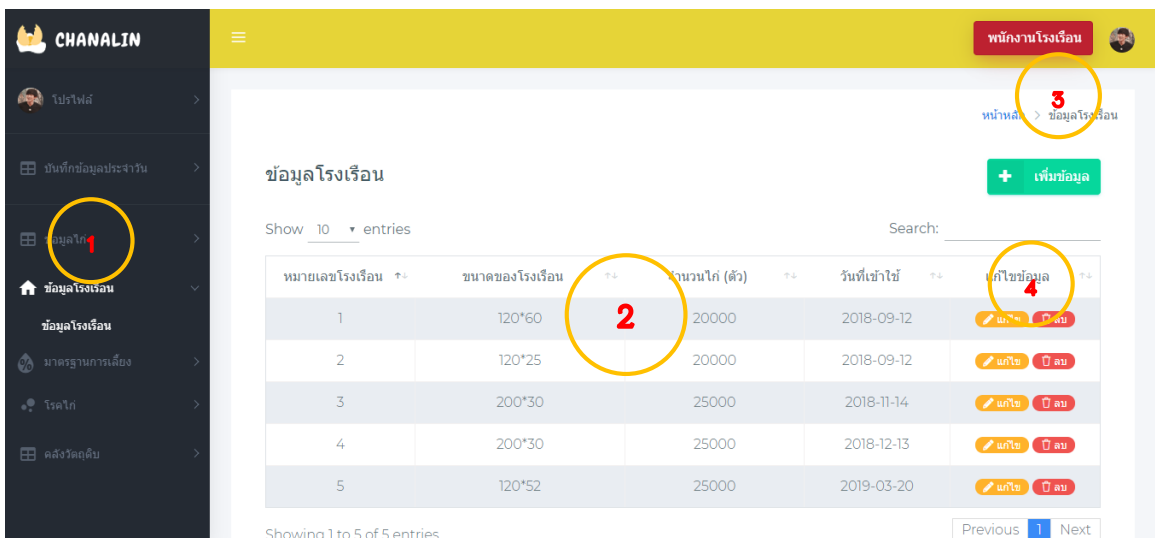
ภาพที่ ข.46 หน้าจอจัดการข้อมูลลูกไก่

หมายเลข 1 ส่วนหน้าเมนูข้อมูลไก่ ข้อมูลไก่

หมายเลข 2 ส่วนหน้าเมนูประกอบด้วย อายุลูกไก่ น้ำหนักตัว อาหารต่อวัน รวมอาหารที่ใช้ทั้งหมด

หมายเลข 3 ส่วนการเพิ่มข้อมูลไก่

หมายเลข 4 ส่วน แก้ไขข้อมูล และ ลบ ผู้ใช้สามารถเข้าไปแก้ไขข้อมูลได้หรือหากต้องการลบข้อมูลที่แก้ไข สามารถเลือกลบได้



ภาพที่ ข.47 หน้าจอจัดการข้อมูลโรงเรือน

หมายเลข 1 ส่วนหน้าเมนูข้อมูลโรงเรือน

หมายเลข 2 ส่วนหน้าเมนูประกอบด้วย หมายเลขโรงเรียนขนาดโรงเรียน จำนวนไก่อันที่เข้าใช้

หมายเลข 3 ส่วนการเพิ่มข้อมูลโรงเรียน

หมายเลข 4 ส่วน แก้ไขข้อมูล และ ลบ ผู้ใช้สามารถเข้าไปแก้ไขข้อมูลได้หรือหากต้องการลบข้อมูลที่แก้ไข สามารถเลือกลบได้

CHANALIN

พนักงานโรงเรียน

หน้าหลัก > มาตรฐานการให้น้ำไก่

มาตรฐานการให้น้ำไก่

+ เพิ่มข้อมูล

Show 10 entries Search:

อายุไก่ (สัปดาห์)	อุณหภูมิ 21°C ปริมาณน้ำ (ลิตร)	อุณหภูมิ 32°C ปริมาณน้ำ (ลิตร)	แก้ไขข้อมูล
2	30	35	แก้ไข ลบ
3	35	40	แก้ไข ลบ

Showing 1 to 2 of 2 entries

Previous 1 Next

ภาพที่ ข.48 หน้าจอจัดการข้อมูลการให้น้ำไก่

หมายเลข 1 ส่วนหน้าเมนูมาตรฐานการเลี้ยง มาตรฐานการให้น้ำไก่

หมายเลข 2 ส่วนหน้าเมนูประกอบด้วย อายุไก่ อุณหภูมิ

หมายเลข 3 ส่วนการเพิ่มข้อมูลมาตรฐานการให้น้ำไก่

หมายเลข 4 ส่วน แก้ไขข้อมูล และ ลบ ผู้ใช้สามารถเข้าไปแก้ไขข้อมูลได้หรือหากต้องการลบข้อมูลที่แก้ไข สามารถเลือกลบได้

ภาพที่ ข.49 หน้าจอจัดการข้อมูลการให้แสงไก่

หมายเลข 1 ส่วนหน้าเมนูมาตรฐานการเลี้ยง มาตรฐานการให้แสงไก่

หมายเลข 2 ส่วนหน้าเมนูประกอบด้วย อายุไก่ ชั่วโมงการให้แสง ความเข้มของแสง

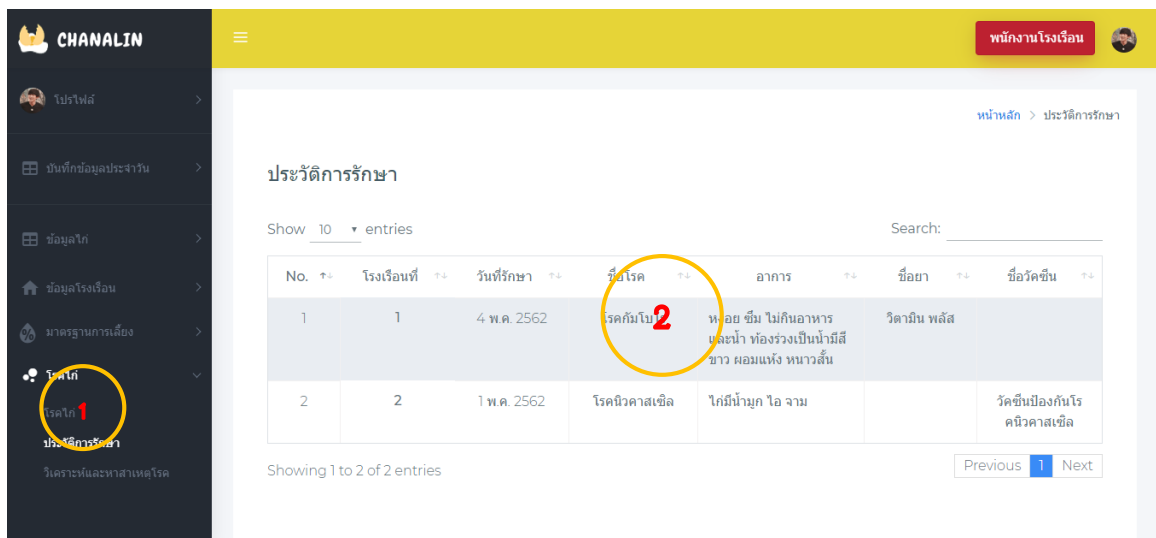
หมายเลข 3 ส่วนการเพิ่มข้อมูลมาตรฐานให้แสงไก่

หมายเลข 4 ส่วน แก้ไขข้อมูล และ ลบ ผู้ใช้สามารถเข้าไปแก้ไขข้อมูลได้หรือหาก

ต้องการลบข้อมูลที่แก้ไข สามารถเลือกลบได้

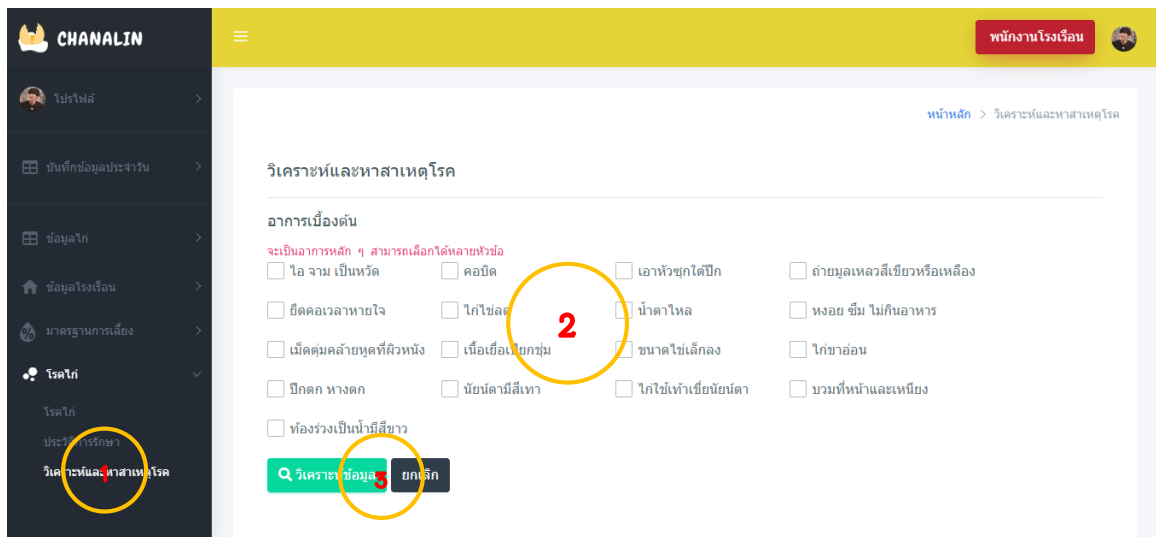
ภาพที่ ข.50 หน้าจอดูข้อมูลโรคไก่

- หมายเลข 1 ส่วนหน้าเมนูโรคไก่ โรคไก่
- หมายเลข 2 ส่วนหน้าเมนูประกอบด้วย ชื่อโรคไก่ อาการเบื้องต้น
- หมายเลข 3 ส่วนการดูข้อมูลไก่ผู้ใช้สามารถเข้าไปดูรายละเอียดได้



ภาพที่ ข.51 หน้าจอข้อมูลประวัติการรักษา

- หมายเลข 1 ส่วนของเมนูประวัติการรักษา
- หมายเลข 2 ส่วนของเนื้อหา ประกอบไปด้วย หมายเลขโรงเรือน วันที่รักษา ชื่อโรค อาการที่ไก่เป็น ชื่อยา และชื่อวัคซีน



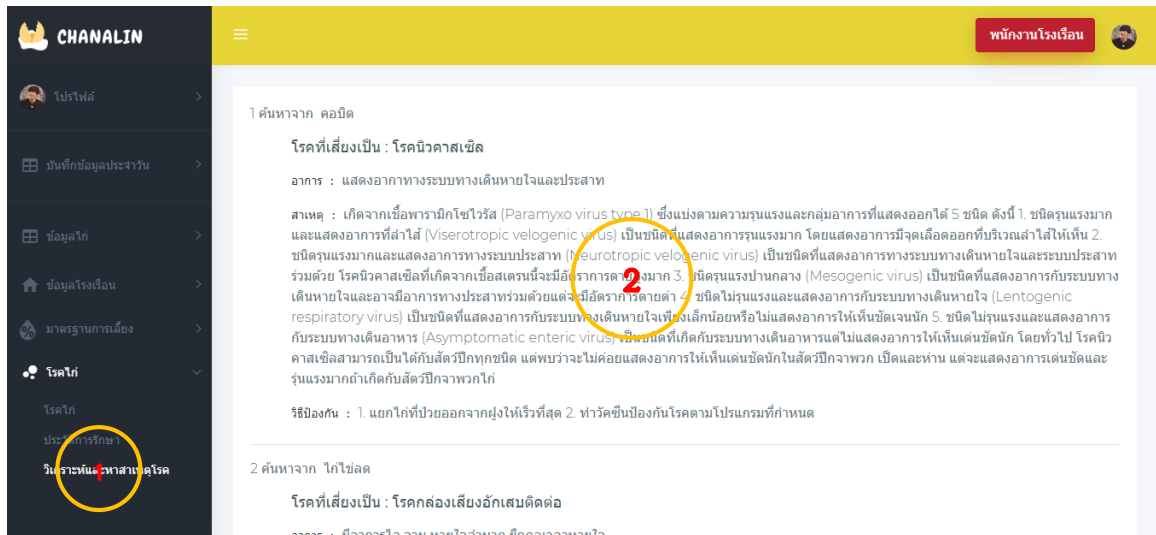
ภาพที่ ข.52 หน้าจอการวิเคราะห์และหาสาเหตุของโรค

- หมายเลข 1 ส่วนของเมนูวิเคราะห์และหาสาเหตุของโรค

หมายเลข 2 ส่วนของอาการเบื้องต้น ผู้ใช้สามารถเลือกได้หลายอาการ

หมายเลข 3 ส่วน วิเคราะห์โรค และ ยกเลิก เมื่อผู้ใช้เลือกอาการที่ต้องการได้แล้ว

สามารถกดเมนู วิเคราะห์โรค หรือหากต้องการยกเลิกข้อมูลที่เลือก สามารถเลือกเมนูยกเลิกได้



ภาพที่ ข.53 หน้าจอผลการวิเคราะห์โรค

หมายเลข 1 ส่วนของเมนูวิเคราะห์และหาสาเหตุของโรค

หมายเลข 2 ส่วนของเนื้อหาของโรคที่มีความเสี่ยงว่าไ้จะเป็น จะมีอาการ สาเหตุ และวิธีป้องกัน



ภาพที่ ข.54 หน้าจอข้อมูลวัตถุดิบ

หมายเลข 1 ส่วนของเมนูคลังวัตถุดิบ ข้อมูลวัตถุดิบ

หมายเลข 2 ส่วนของเนื้อหา จะประกอบด้วยชื่อวัตถุดิบ จำนวนในสต็อก จำนวนจุด
สั่งซื้อ

No.	ชื่อวัตถุดิบ	จำนวน (กระสอบ)	นน./กระสอบ (ก.ก.)	จำนวนอาหารในสต็อก (ก.ก.)	จำนวนจุดสั่งซื้อ (ก.ก.)
1	sdsd	150	30	4,000	5,000
2	อาหารไก่รุ่น	1,700	30	52,500	5,000
3	อาหารไก่เล็ก	25,000	30	700,100	5,000
4	อาหารลูกไก่	840	30	26,000	4,500

ภาพที่ ข.55 หน้าจอข้อมูลอาหาร

หมายเลข 1 ส่วนของเมนูคลังวัตถุดิบ ข้อมูลอาหาร

หมายเลข 2 ส่วนของเนื้อหา จะประกอบด้วยชื่ออาหาร จำนวนกระสอบ น้ำหนัก/
กระสอบ จำนวนในสต็อก จำนวนจุดสั่งซื้อ

ข้อมูลยา

No.	ชื่อยา	จำนวนยาในสต็อก (***)	จำนวนจุดสั่งซื้อ (ก.ก)
1	วิตามิน พลัส	800	50
2	ยาฆ่าพยาธิ ไชเบอร์	60	60
3	น้ำยาฆ่าเชื้อ เวอร์คอบ เอส (ชนิดผง)	50	50
4	อะคีตาร์	70	50

ภาพที่ ข.56 หน้าจอข้อมูลยา

หมายเลข 1

ส่วนของเมนูคลังวัตถุดิบ ข้อมูลยา

หมายเลข 2

ส่วนของเนื้อหา จะประกอบด้วยชื่อยา จำนวนยาในสต็อก จำนวนจุด

สั่งซื้อ

ข้อมูลวัคซีน

No.	ชื่อวัคซีน	จำนวนวัคซีนในสต็อก (***)	จำนวนจุดสั่งซื้อ (ก.ก)
1	วัคซีนลาโซต้า+หูดลม(รวมไอ)รวมใหญ่	20	23
2	วัคซีนโพลีอิมูโน (รวมไอ) ไซซึม	15	5
3	วัคซีนโคโรนาออย(รวมไอ)หัวหน้าบวม	20	20

ภาพที่ ข.57 หน้าจอข้อมูลวัคซีน

หมายเลข 1

ส่วนของเมนูคลังวัตถุดิบ วัคซีน

หมายเลข 2

ส่วนของเนื้อหา จะประกอบด้วย ชื่อวัคซีน จำนวนวัคซีนในสต็อก จำนวน

จุดสั่งซื้อ

5. คู่มือสำหรับพนักงานดูแลไซ

CHANALIN

ไปรษณีย์

แก้ไขข้อมูลส่วนตัว

เปลี่ยนรูปโปรไฟล์

บันทึกข้อมูลประจำวัน

ข้อมูลใด

ข้อมูลไซ

ข้อมูลโรงเรียน

คลังข้อมูลเดิม

หน้าหลัก > แก้ไขข้อมูลส่วนตัว

แก้ไขข้อมูลส่วนตัว

ชื่อ

นามสกุล

ใจดีสุด

3

E-mail

เบอร์โทรศัพท์

dddd

025654444

ตำแหน่ง

✓ พนักงานดูแลไซ

รูปไปรษณีย์

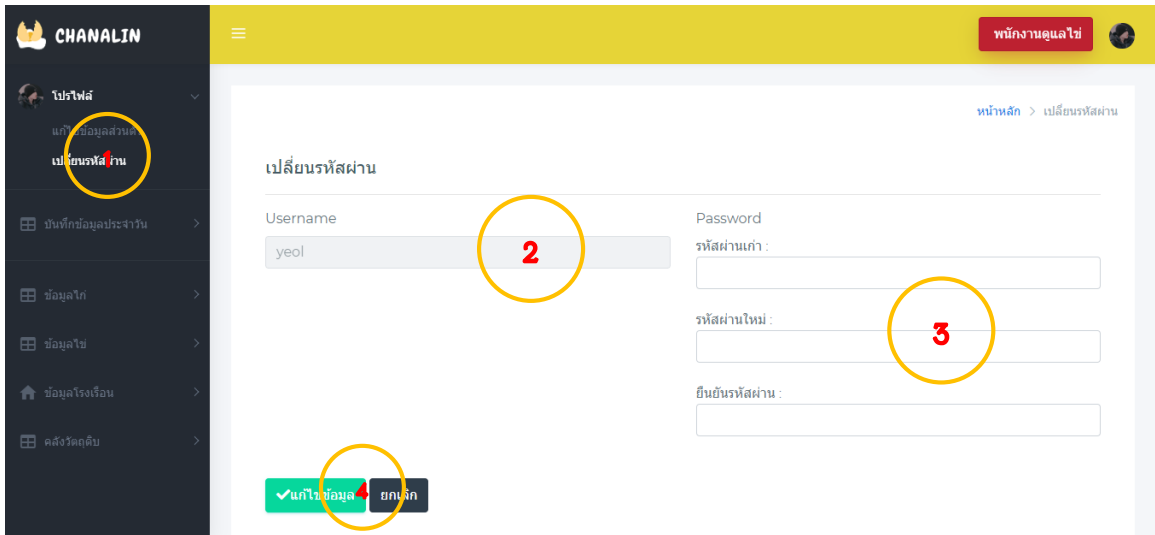
4

บันทึก

ยกเลิก

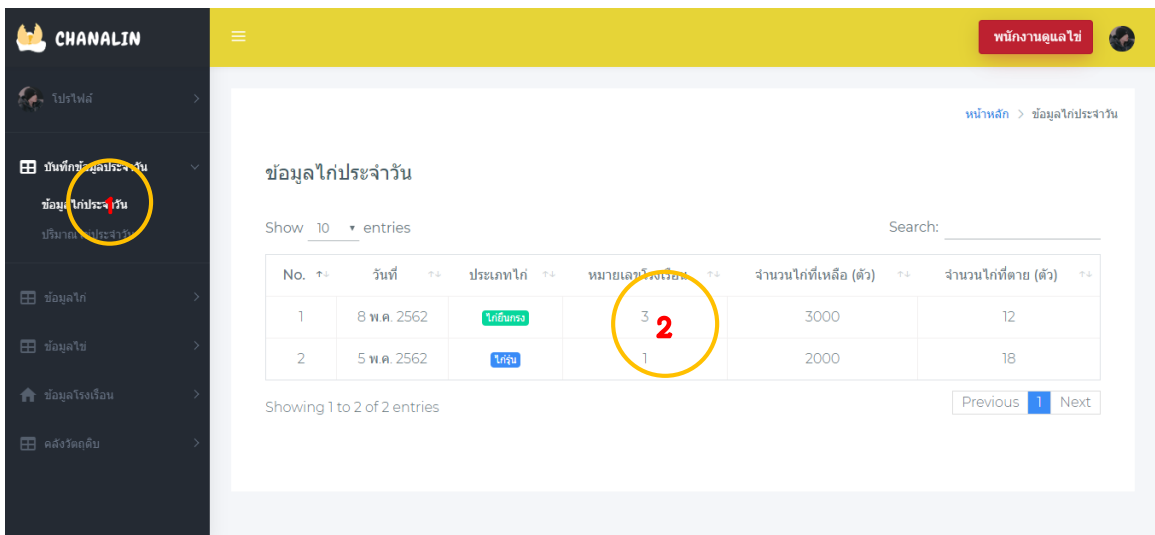
ภาพที่ ข.58 หน้าจอแก้ไขข้อมูลส่วนตัว

- หมายเลข 1 เป็นส่วนเมนูแก้ไขข้อมูลส่วนตัว
- หมายเลข 2 เป็นส่วนที่บอกว่าผู้ใช้ระบบคือผู้ใช้ประเภทไหน
- หมายเลข 3 เป็นส่วนรายละเอียดเกี่ยวกับชื่อ นามสกุล E-mail เบอร์โทรศัพท์ และรูปภาพ สามารถเข้ามาแก้ไขข้อมูลของตนเองได้ในส่วนนี้
- หมายเลข 4 เป็นส่วน Save และ Cancel เมื่อผู้เรียนแก้ไขข้อมูลเสร็จสามารถกดเมนูแก้ไขข้อมูล หรือหากไม่ยอกรบันทึกข้อมูล สามารถเลือกเมนู ยกเลิก ได้เพื่อไม่ให้ระบบบันทึกข้อมูลที่แก้ไขไว้



ภาพที่ ข.59 หน้าจอเปลี่ยนรหัสผ่าน

- หมายเลข 1 ส่วนของเมนูเปลี่ยนรหัสผ่าน
- หมายเลข 2 ส่วนของ Username ไม่สามารถแก้ไขได้
- หมายเลข 3 ส่วนของรหัสผ่าน ประกอบด้วยรหัสผ่านเก่า รหัสผ่านใหม่ และให้ยืนยันรหัสผ่านอีกครั้ง
- หมายเลข 4 ส่วน แก้ไขข้อมูล และ ยกเลิก เมื่อผู้ใช้แก้ไขข้อมูลของตัวเองได้แล้ว สามารถกดเมนู แก้ไขข้อมูล หรือหากต้องการยกเลิกรหัสผ่านที่แก้ไข สามารถเลือกเมนูยกเลิกได้



ภาพที่ ข.60 หน้าจอข้อมูลไก่ประจำวัน

- หมายเลข 1 ส่วนของเมนูบันทึกข้อมูลประจำวัน ข้อมูลไก่ประจำวัน

หมายเลข 2 ส่วนของข้อมูลไก่ประจำวัน ประกอบด้วย วันที่ ประเภทไก่ หมายเลข
 โรงเรือน จำนวนไก่ที่เหลือ จำนวนไก่ที่ตาย

No.	วันที่เก็บไข่	หมายเลขโรงเรือน	จำนวนไข่ (ฟอง)	จำนวนไข่ที่แตก (ฟอง)	แก้ไขข้อมูล
1	18 พ.ค. 2562	4	8000	10	แก้ไข ลบ
2	7 มิ.ย. 2561	2	3000	60	แก้ไข ลบ
3	6 มิ.ย. 2561	2	3000	50	แก้ไข ลบ
4	5 มิ.ย. 2561	2	2000	50	แก้ไข ลบ

ภาพที่ ข.61 หน้าจอบันทึกข้อมูลปริมาณไข่ประจำวัน

หมายเลข 1 ส่วนหน้าเมนูบันทึกข้อมูลประจำวัน ปริมาณไข่ประจำวัน

หมายเลข 2 ส่วนหน้าเมนูประกอบด้วย วันที่เก็บไข่ หมายเลขโรงเรือน จำนวนไข่
 จำนวนไข่ที่แตก

หมายเลข 3 ส่วนการเพิ่มข้อมูลไข่ไก่

หมายเลข 4 ส่วน แก้ไขข้อมูล และ ลบ ผู้ใช้สามารถเข้าไปแก้ไขข้อมูลได้หรือหาก
 ต้องการลบข้อมูลที่แก้ไข สามารถเลือกลบได้

CHANALIN

พนักงานดูแลไข่

หน้าหลัก > ข้อมูลไก่ทั้งหมด

ข้อมูลไก่ทั้งหมด

Show 10 entries Search:

รุ่นที่	ปี	โรงเรือน	จำนวน	วันที่เริ่มเลี้ยง	สถานะ
1	2018	1	1000	2019-02-10	ปิดไก่
2	2018	2	700 2	2019-02-10	สุกไก่
3	2018	3	500	2019-02-10	สุกไก่
4	2018	4	200	2019-02-10	สุกไก่

Showing 1 to 4 of 4 entries

Previous 1 Next

ภาพที่ ข.62 หน้าจอข้อมูลไก่ทั้งหมด

หมายเลข 1

ส่วนหน้าเมนูข้อมูลไก่ ข้อมูลไก่ทั้งหมด

หมายเลข 2

ส่วนข้อมูลไก่ประกอบด้วย ปี โรงเรือน จำนวน วันที่เริ่มเลี้ยง สถานะ

CHANALIN

พนักงานดูแลไข่

หน้าหลัก > ข้อมูลไก่อินกรง

ข้อมูลไก่อินกรง

Show 10 entries Search:

อายุไก่อินกรง(สัปดาห์)	น้ำหนักตัวต่ำ(กรัม)	น้ำหนักตัวสูง(กรัม)	น้ำหนักตัวเฉลี่ย(กรัม)	อาหารต่อวัน(กรัม)	รวมอาหารที่ใช้ทั้งหมด(กก./ตัว)
17	1325	1472	1404	74	5.93

Showing 1 to 1 of 1 entries

Previous 1 Next

ภาพที่ ข.63 หน้าจอข้อมูลไก่อินกรง

หมายเลข 1

ส่วนหน้าเมนูข้อมูลไก่ ข้อมูลไก่อินกรง

หมายเลข 2

ส่วนข้อมูลไก่ประกอบด้วย อายุไก่ น้ำหนักตัว อาหารต่อวัน รวมอาหารที่

ใช้ทั้งหมด

อายุไก่รุ่น(สัปดาห์)	น้ำหนักตัวต่ำ(กรัม)	น้ำหนักตัวสูง(กรัม)	น้ำหนักตัวเฉลี่ย(กรัม)	อาหารต่อวัน(กรัม)	รวมอาหารที่ใช้ทั้งหมด(กก./ตัว)
9	739	900	783	57	2.14
10	827	918	2.75	61	2.56
11	907	1952	1000	25	25.00

ภาพที่ ข.64 หน้าจอข้อมูลไก่รุ่น

หมายเลข 1 ส่วนหน้าเมนูข้อมูลไก่ ข้อมูลไก่รุ่น

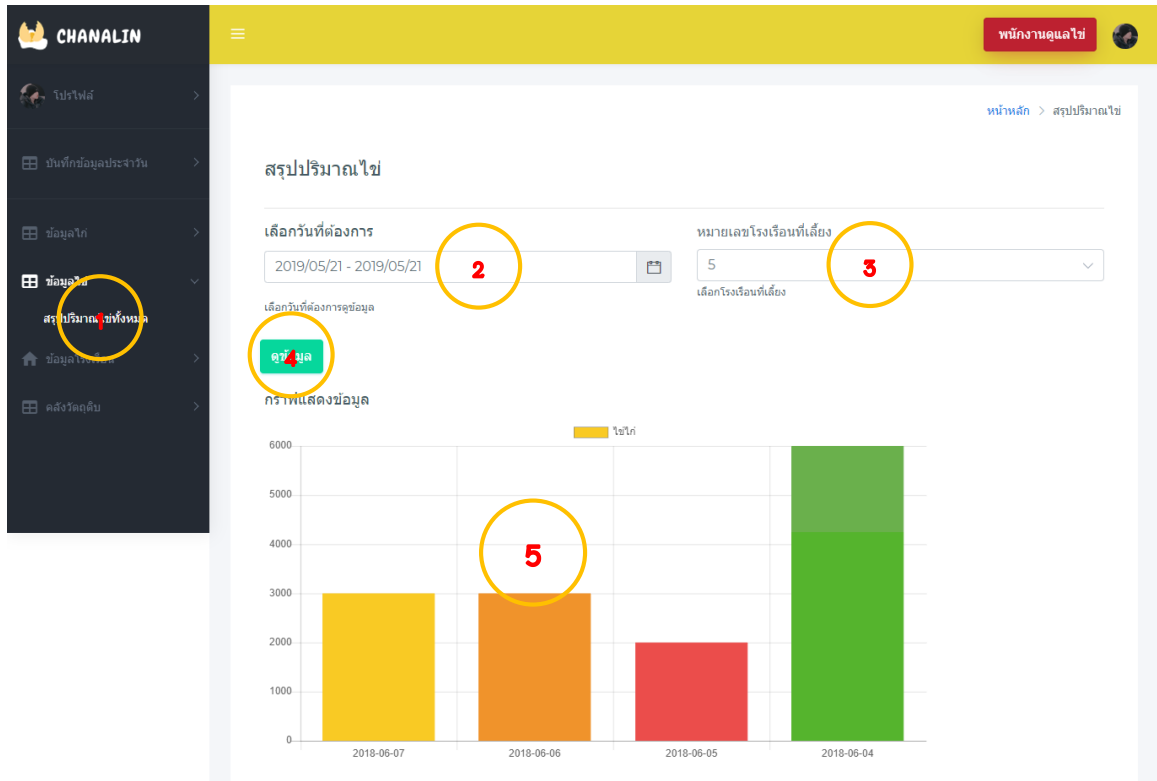
หมายเลข 2 ส่วนข้อมูลไก่ประกอบด้วย อายุไก่ น้ำหนักตัว อาหารต่อวัน รวมอาหารที่ใช้ทั้งหมด

อายุลูกไก่(สัปดาห์)	น้ำหนักตัวต่ำ(กรัม)	น้ำหนักตัวสูง(กรัม)	น้ำหนักตัวเฉลี่ย(กรัม)	อาหารต่อวัน(กรัม)	รวมอาหารที่ใช้ทั้งหมด(กก./ตัว)
3	181	200	2	22	0.34

ภาพที่ ข.65 หน้าจอข้อมูลลูกไก่

หมายเลข 1 ส่วนหน้าเมนูข้อมูลไก่ ข้อมูลลูกไก่

หมายเลข 2 ส่วนข้อมูลไก่ประกอบด้วย อายุไก่ น้ำหนักตัว อาหารต่อวัน รวมอาหารที่ใช้ทั้งหมด



ภาพที่ ข.66 หน้าจอข้อมูลสรุปปริมาณไข่

- หมายเลข 1 ส่วนหน้าเมนูข้อมูลไข่ สรุปปริมาณไข่ทั้งหมด
- หมายเลข 2 ส่วนข้อมูลปริมาณไข่ผู้ใช้สามารถเลือกวันที่ดูข้อมูลปริมาณไข่
- หมายเลข 3 ส่วนข้อมูลปริมาณไข่ผู้ใช้สามารถเลือกโรงเรือนที่ผู้ใช้ต้องการจะดูได้
- หมายเลข 4 ส่วนดูข้อมูล สามารถกดเพื่อแสดงกราฟข้อมูลไข่
- หมายเลข 5 ส่วนข้อมูลแสดงกราฟ จำนวนและวันที่ที่ผู้ใช้เลือก

ข้อมูลโรงเรือน

Show 10 entries Search: _____

หมายเลขโรงเรือน	ขนาดของโรงเรือน	จำนวนไก่ (ตัว)	วันที่เข้าใช้
1	120*60	20,000	2018-09-12
2	120*25	20,000	2018-09-12
3	200*30	25,000	2018-11-14
4	200*30	25,000	2018-12-13
5	120*52	25,000	2019-03-20

Showing 1 to 5 of 5 entries Previous 1 Next

ภาพที่ ข.67 หน้าจอข้อมูลโรงเรือน

หมายเลข 1 ส่วนหน้าเมนูข้อมูลโรงเรือน ข้อมูลโรงเรือน

หมายเลข 2 ส่วนข้อมูลโรงเรือนประกอบด้วย หมายเลขโรงเรือน ขนาดของโรงเรือน จำนวนไก่ วันที่เข้าใช้

ข้อมูลวัตถุดิบ

Show 10 entries Search: _____

No.	ชื่อวัตถุดิบ	จำนวนวัตถุดิบในสต็อก (ก.ก.)	จำนวนจุดสั่งซื้อ (ก.ก.)
1	ข้าวโพดเหนียว	3,900	5,000
2	กากถั่วเหลือง	24,000	2,500
3	ถั่วอบ	10,780	8,000
4	รำละเอียด	5,018	5,000

Showing 1 to 4 of 4 entries Previous 1 Next

ภาพที่ ข.68 หน้าจอข้อมูลวัตถุดิบ

หมายเลข 1 ส่วนของเมนูคลังวัตถุดิบ ข้อมูลวัตถุดิบ

หมายเลข 2 ส่วนของเนื้อหา จะประกอบด้วยชื่อวัตถุดิบ จำนวนในสต็อก จำนวนจุดสั่งซื้อ

No.	ชื่อวัตถุดิบ	จำนวน (กระสอบ)	นน./กระสอบ (ก.ก)	จำนวนอาหารในสต็อก (ก.ก)	จำนวนจุดสั่งซื้อ (ก.ก)
1	sdsdsd	150		30	4,000
2	อาหารไก่ร่น	1,700		30	52,500
3	อาหารไก่เล็ก	25,000		30	700,100
4	อาหารลูกไก่	840		30	26,000

ภาพที่ ข.69 หน้าจอข้อมูลอาหาร

หมายเลข 1 ส่วนของเมนูคลังวัตถุดิบ ข้อมูลอาหาร

หมายเลข 2 ส่วนของเนื้อหา จะประกอบด้วยชื่ออาหาร จำนวนกระสอบ น้ำหนัก/กระสอบ จำนวนในสต็อก จำนวนจุดสั่งซื้อ

No.	ชื่อยา	จำนวนยาในสต็อก (***)	จำนวนจุดสั่งซื้อ (ก.ก)
1	วิตามิน พลัส	800	50
2	ยาฟ้าหูกา ไชเบอร์	60	60
3	น้ำยาฆ่าเชื้อ เวอร์คอน เอส (ชนิดผง)	50	50
4	อะทิสตาร์	70	50

ภาพที่ ข.70 หน้าจอข้อมูลยา

หมายเลข 1 ส่วนของเมนูคลังวัตถุดิบ ข้อมูลยา

หมายเลข 2 ส่วนของเนื้อหา จะประกอบด้วยชื่อยา จำนวนในสต็อก จำนวนจุดสั่งซื้อ

CHANALIN

พนักงานดูแลไซ

หน้าหลัก > ข้อมูลวัคซีน

ข้อมูลวัคซีน

Show 10 entries Search: _____

No. ↑↓	ชื่อวัคซีน ↑↓	จำนวนวัคซีนในสต็อก (**)	จำนวนจุดสั่งซื้อ (ก.ก)
1	วัคซีนลาโซต้า+ หลอดลม(หมอไต้)รวมใหญ่	20	23
2	วัคซีนโพลีแวกคิม็กซ์ 6(หมอไต้)ไข่ม	15	5
3	วัคซีนโคริซายออย(หมอไต้)หัวหน้าบวม	20	20

Showing 1 to 3 of 3 entries

Previous 1 Next

ภาพที่ ข.71 หน้าจอข้อมูลวัคซีน

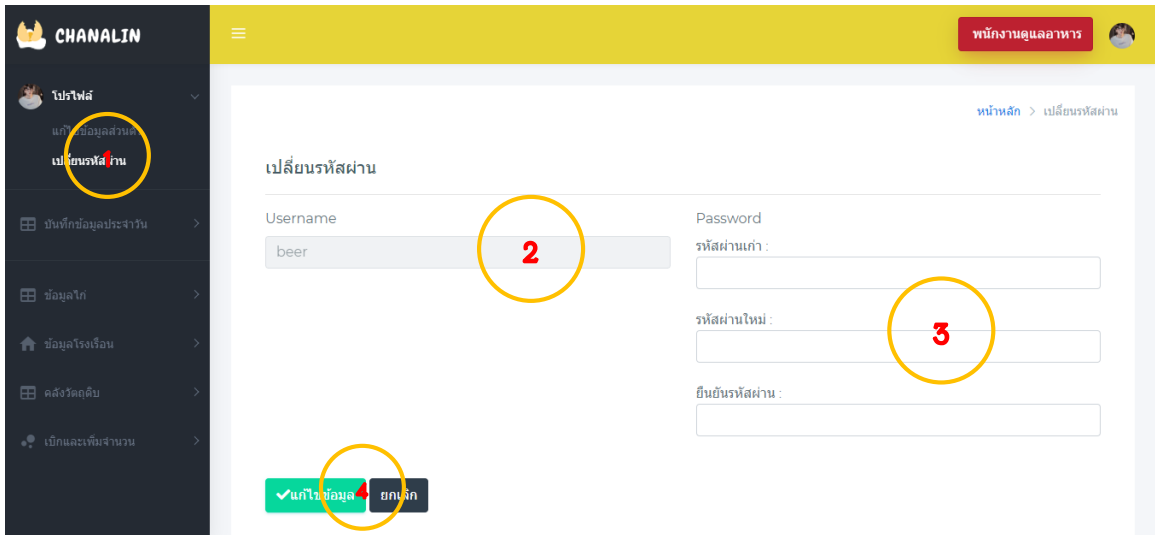
หมายเลข 1 ส่วนของเมนูคลังวัตถุติบ ข้อมูลวัคซีน

หมายเลข 2 ส่วนของเนื้อหา จะประกอบด้วยชื่อวัคซีนจำนวนในสต็อก จำนวนจุดสั่งซื้อ

6. คู่มือสำหรับพนักงานดูแลอาหาร

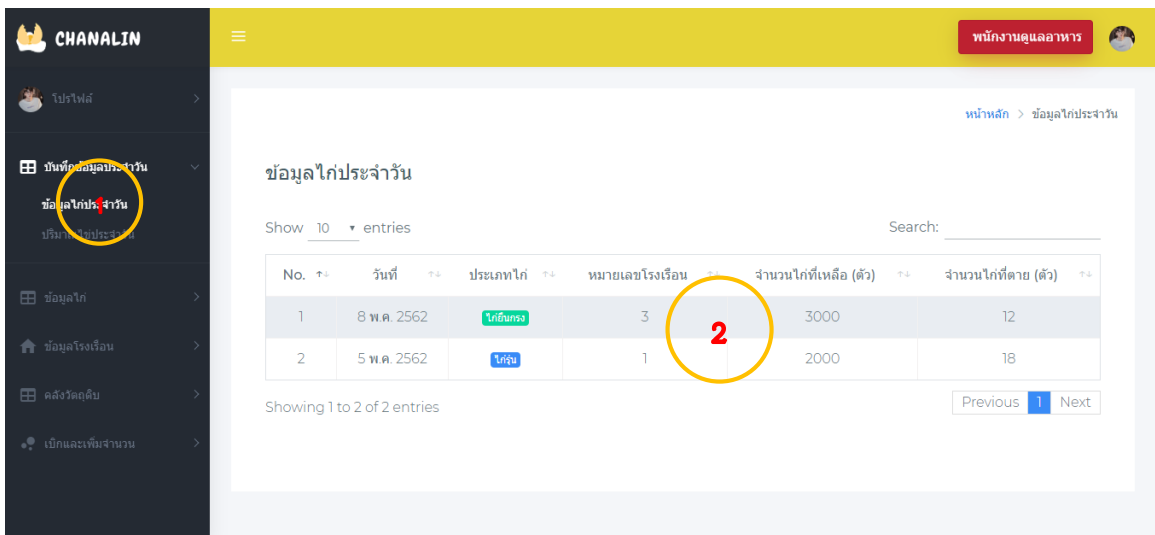
ภาพที่ ข.72 หน้าจอแก้ไขข้อมูลส่วนตัว

- หมายเลข 1 เป็นส่วนเมนูแก้ไขข้อมูลส่วนตัว
- หมายเลข 2 เป็นส่วนที่บอกว่าผู้ใช้ระบบคือผู้ใช้ประเภทไหน
- หมายเลข 3 เป็นส่วนรายละเอียดเกี่ยวกับชื่อ นามสกุล E-mail เบอร์โทรศัพท์ และรูปภาพ สามารถเข้ามาแก้ไขข้อมูลของตนเองได้ในส่วนนี้
- หมายเลข 4 เป็นส่วน Save และ Cancel เมื่อผู้เรียนแก้ไขข้อมูลเสร็จสามารถกดเมนูแก้ไขข้อมูล หรือหากไม่อยากบันทึกข้อมูล สามารถเลือกเมนู ยกเลิก ได้เพื่อไม่ให้ระบบบันทึกข้อมูลที่แก้ไขไว้



ภาพที่ ข.73 หน้าจอเปลี่ยนรหัสผ่าน

- หมายเลข 1 ส่วนของเมนูเปลี่ยนรหัสผ่าน
- หมายเลข 2 ส่วนของ Username ไม่สามารถแก้ไขได้
- หมายเลข 3 ส่วนของรหัสผ่าน ประกอบด้วยรหัสผ่านเก่า รหัสผ่านใหม่ และให้ยืนยันรหัสผ่านอีกครั้ง
- หมายเลข 4 ส่วน แก้ไขข้อมูล และ ยกเลิก เมื่อผู้ใช้แก้ไขข้อมูลของตัวเองได้แล้ว สามารถกดเมนู แก้ไขข้อมูล หรือหากต้องการยกเลิกข้อมูลที่แก้ไข สามารถเลือกเมนูยกเลิกได้



ภาพที่ ข.74 หน้าจอข้อมูลใกล้เคียงประจำวัน

- หมายเลข 1 ส่วนเมนูบันทึกข้อมูลประจำวัน ข้อมูลใกล้เคียงประจำวัน

หมายเลข 2 ส่วนข้อมูลไถ่ประจำวันประกอบด้วย วันที่ ประเภทไถ่ หมายเลขโรงเรือน จำนวนไถ่ที่เหลือ จำนวนไถ่ที่ตาย

No.	วันที่เก็บไข่	หมายเลขโรงเรือน	จำนวนไข่ (ฟอง)	จำนวนไข่ที่แตก (ฟอง)
1	18 พ.ค. 2562	4	8000	10
2	7 มิ.ย. 2561	2	3000	60
3	6 มิ.ย. 2561	2	3000	50
4	5 มิ.ย. 2561	2	2000	50
5	4 มิ.ย. 2561	2	6000	80
6	4 มิ.ย. 2561	3	8000	50

ภาพที่ ข.75 หน้าจอข้อมูลปริมาณไข่ประจำวัน

หมายเลข 1 ส่วนเมนูบันทึกข้อมูลประจำวัน ข้อมูลไข่ประจำวัน

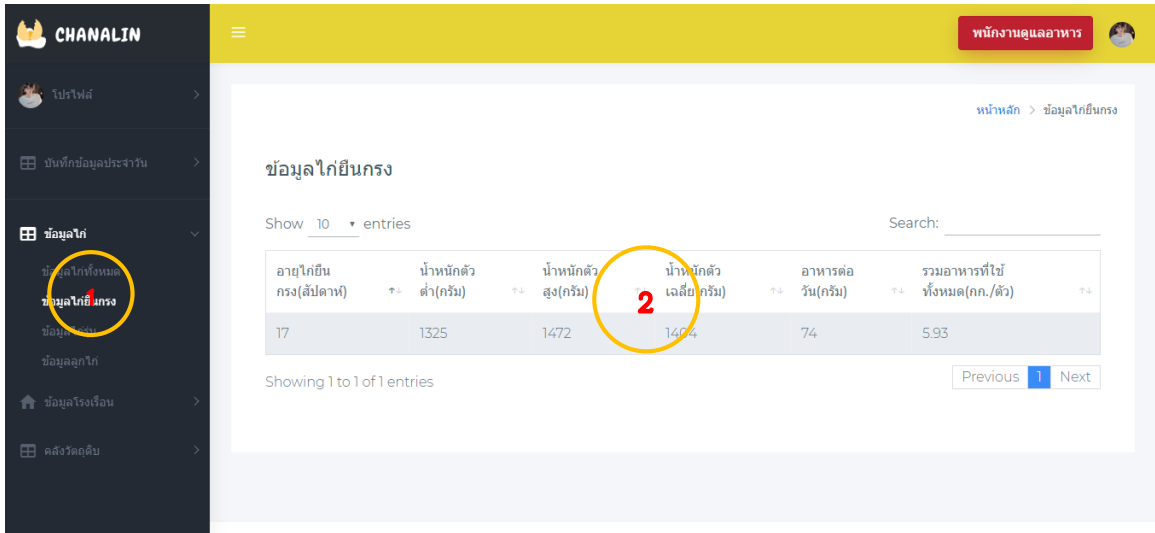
หมายเลข 2 ส่วนข้อมูลไถ่ประจำวันประกอบด้วยวันที่เก็บไข่ หมายเลขโรงเรือน จำนวนไข่ จำนวนไข่ที่แตก

วันที่	ปี	โรงเรือน	จำนวน	วันที่เริ่มเลี้ยง	สถานะ
1	2018	1	1000	2019-02-10	ปลดไถ่
2	2018	2	200	2019-02-10	สุกไถ่
3	2018	3	500	2019-02-10	สุกไถ่
4	2018	4	200	2019-02-10	สุกไถ่

ภาพที่ ข.76 หน้าจอข้อมูลไถ่ทั้งหมด

หมายเลข 1 ส่วนเมนูบันทึกข้อมูลไถ่ ข้อมูลไถ่ทั้งหมด

หมายเลข 2 ส่วนข้อมูลไถ่ประจำวันประกอบด้วย ปี โรงเรือน จำนวน วันที่เริ่มเลี้ยง สถานะ



ภาพที่ ข.77 หน้าจอข้อมูลไถ่ยื่นกรง

หมายเลข 1 ส่วนเมนูบันทึกข้อมูลไถ่ ข้อมูลไถ่ยื่นกรง

หมายเลข 2 ส่วนข้อมูลไถ่ประกอบด้วย อายุไถ่ น้ำหนักตัว อาหารต่อวัน รวมอาหารที่

ใช้ทั้งหมด



ภาพที่ ข.78 หน้าจอข้อมูลไถ่รุ่น

หมายเลข 1 ส่วนเมนูบันทึกข้อมูลไถ่ ข้อมูลไถ่รุ่น

หมายเลข 2 ส่วนข้อมูลไถ่ประกอบด้วย อายุไถ่ น้ำหนักตัว อาหารต่อวัน รวมอาหารที่

ใช้ทั้งหมด

อายุลูกไก่(สัปดาห์)	น้ำหนักตัวต่ำ(กรัม)	น้ำหนักตัวสูง(กรัม)	น้ำหนักตัวเฉลี่ย(กรัม)	อาหารต่อวัน(กรัม)	รวมอาหารที่ใช้ทั้งหมด(กก./ตัว)	
3	181	200	2	191	22	0.34

ภาพที่ ข.79 หน้าจอข้อมูลลูกไก่

หมายเลข 1 ส่วนเมนูบันทึกข้อมูลประจำวัน ข้อมูลลูกไก่

หมายเลข 2 ส่วนข้อมูลไก่ประกอบด้วย อายุไก่ น้ำหนักตัว อาหารต่อวัน รวมอาหารที่ใช้ทั้งหมด

หมายเลขโรงเรือน	ขนาดของโรงเรือน	จำนวนไก่(ตัว)	วันที่เข้าใช้	
1	120*60	20,000	2018-09-12	
2	120*25	2	20,000	2018-09-12
3	200*30	25,000	2018-11-14	
4	200*30	25,000	2018-12-13	
5	120*52	25,000	2019-03-20	

ภาพที่ ข.80 หน้าจอข้อมูลโรงเรือน

หมายเลข 1 ส่วนเมนูบันทึกข้อมูลโรงเรือน ข้อมูลโรงเรือน

หมายเลข 2 ส่วนข้อมูลไก่ประกอบด้วย หมายเลขโรงเรือน จำนวนไก่ วันที่เข้าใช้

The screenshot displays the 'ข้อมูลวัตถุดิบ' (Raw Material Information) page in the CHANALIN system. The page includes a sidebar menu on the left with options like 'โปรไฟล์', 'บันทึกข้อมูลประจำวัน', 'ข้อมูลไก่', 'ข้อมูลโรงเรือน', 'หลังวัตถุดิบ', 'วัตถุดิบ', 'ยา', and 'วัคซีน'. The main content area shows a table with the following data:

No.	ชื่อวัตถุดิบ	จำนวนวัตถุดิบในสต็อก (ก.ก)	จำนวนจุดสั่งซื้อ (ก.ก)	จัดการข้อมูล	แก้ไขข้อมูล
1	ข้าวโพดเมล็ด	3,900	5,000	เปิดวัตถุดิบ + เพิ่มจำนวน	แก้ไขจุดสั่งซื้อ + เปลี่ยน
2	กากส้วเหลือง	24,000	2,500	เปิดวัตถุดิบ + เพิ่มจำนวน	แก้ไขจุดสั่งซื้อ + เปลี่ยน
3	ถั่วอบ	10,780	8,000	เปิดวัตถุดิบ + เพิ่มจำนวน	แก้ไขจุดสั่งซื้อ + เปลี่ยน
4	รำละเอียด	5,018	5,000	เปิดวัตถุดิบ + เพิ่มจำนวน	แก้ไขจุดสั่งซื้อ + เปลี่ยน

ภาพที่ ข.81 หน้าจอจัดการข้อมูลวัตถุดิบ

- หมายเลข 1 ส่วนของเมนูคลังวัตถุดิบ ข้อมูลวัตถุดิบ
- หมายเลข 2 ส่วนของเนื้อหา จะประกอบด้วยชื่อวัตถุดิบ จำนวนในสต็อก จำนวนจุดสั่งซื้อ
- หมายเลข 3 ส่วนของการเพิ่มข้อมูลวัตถุดิบ พนักงานดูแลอาหารสามารถเพิ่มข้อมูลวัตถุดิบได้
- หมายเลข 4 ส่วนของการจัดการข้อมูลเบิกและเพิ่มจำนวนในสต็อก พนักงานดูแลอาหาร
- หมายเลข 5 ส่วนของการจัดการข้อมูล พนักงานดูแลอาหารสามารถแก้ไข และลบข้อมูลได้

ภาพที่ ข.82 หน้าจอจัดการข้อมูลอาหาร

- หมายเลข 1 ส่วนของเมนูคลังวัตถุดิบ ข้อมูลอาหาร
- หมายเลข 2 ส่วนของเนื้อหา จะประกอบด้วยชื่ออาหาร จำนวนกระสอบ น้ำหนัก/กระสอบ จำนวนในสต็อก จำนวนจุดสั่งซื้อ
- หมายเลข 3 ส่วนของการเพิ่มข้อมูลอาหาร พนักงานดูแลอาหารสามารถเพิ่มข้อมูลอาหารได้
- หมายเลข 4 ส่วนของการจัดการข้อมูลเบิกและเพิ่มจำนวนในสต็อก พนักงานดูแลอาหาร
- หมายเลข 5 ส่วนของการจัดการข้อมูล พนักงานดูแลอาหารสามารถแก้ไข และลบข้อมูลได้

ข้อมูลยา

No. ↑	ชื่อยา ↑	จำนวนยาในสต็อก (***) ↑	จำนวนจุดสั่งซื้อ (ก.ก) ↑	จัดการข้อมูล ↑	แก้ไขข้อมูล ↑
1	วิตามิน พลัส	800	50	เบิกอาหาร + เพิ่มจำนวน	แก้ไขข้อมูล ลบ
2	ยาฆ่าเห็บฯ ไชนเบอร์	60	60	เบิกอาหาร + เพิ่มจำนวน	แก้ไขข้อมูล ลบ
3	น้ำยาฆ่าเชื้อ เวอร์คอง เอส (ชนิดผง)	50	50	เบิกอาหาร + เพิ่มจำนวน	แก้ไขข้อมูล ลบ
4	อะก็ดาร์	70	50	เบิกอาหาร + เพิ่มจำนวน	แก้ไขข้อมูล ลบ

ภาพที่ ข.83 หน้าจอจัดการข้อมูลยา

- หมายเลข 1 ส่วนของเมนูคลังวัตถุดิบ ข้อมูลยา
- หมายเลข 2 ส่วนของเนื้อหา จะประกอบด้วยชื่อยา จำนวนในสต็อก จำนวนจุดสั่งซื้อ
- หมายเลข 3 ส่วนของการเพิ่มข้อมูลยา พนักงานดูแลอาหารสามารถเพิ่มข้อมูลยาได้
- หมายเลข 4 ส่วนของการจัดการข้อมูลเบิกและเพิ่มจำนวนในสต็อก พนักงานดูแล

อาหาร

- หมายเลข 5 ส่วนของการจัดการข้อมูล พนักงานดูแลอาหารสามารถแก้ไข และลบข้อมูลได้

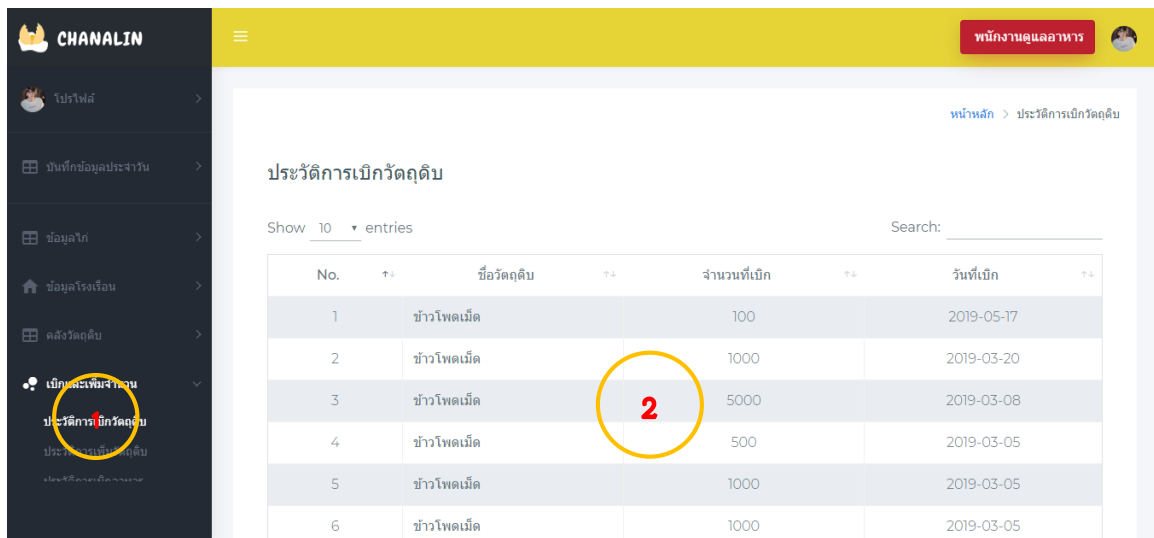
ข้อมูลวัคซีน

No. ↑	ชื่อวัคซีน ↑	จำนวนวัคซีนในสต็อก (***) ↑	จำนวนจุดสั่งซื้อ (ก.ก) ↑	จัดการข้อมูล ↑	แก้ไขข้อมูล ↑
1	วัคซีนลาโซต้า+หลออลม(หมอยา)รวมใหญ่	20	23	เบิกอาหาร + เพิ่มจำนวน	แก้ไขข้อมูล ลบ
2	วัคซีนโพลีแวมิกซ์ 6(หมอยา)ไข่ม	15	5	เบิกอาหาร + เพิ่มจำนวน	แก้ไขข้อมูล ลบ
3	วัคซีนโคโรซ่าออย(หมอยา)หัดหน้าบวม	20	20	เบิกอาหาร + เพิ่มจำนวน	แก้ไขข้อมูล ลบ

Showing 1 to 3 of 3 entries

ภาพที่ ข.84 หน้าจอจัดการข้อมูลวัคซีน

- หมายเลข 1 ส่วนของเมนูคลังวัตถุดิบ ข้อมูลวัตถุดิบ
- หมายเลข 2 ส่วนของเนื้อหา จะประกอบด้วยชื่อวัตถุดิบ จำนวนในสต็อก จำนวนจุด
สั่งซื้อ
- หมายเลข 3 ส่วนของการเพิ่มข้อมูลวัตถุดิบ พนักงานดูแลอาหารสามารถเพิ่มข้อมูล
วัตถุดิบได้
- หมายเลข 4 ส่วนของการจัดการข้อมูลเบิกและเพิ่มจำนวนในสต็อก พนักงานดูแล
อาหาร
- หมายเลข 5 ส่วนของการจัดการข้อมูล พนักงานดูแลอาหารสามารถแก้ไข และลบ
ข้อมูลได้



ภาพที่ ข.85 หน้าจอข้อมูลการเบิกวัตถุดิบ

- หมายเลข 1 ส่วนของเมนูประวัติการเบิกวัตถุดิบ
- หมายเลข 2 ส่วนของเนื้อหาของการเบิก จะประกอบด้วยชื่อวัตถุดิบ จำนวนที่เบิก วันที่
เบิก

No.	ชื่อวัตถุดิบ	จำนวนที่เพิ่ม	วันที่เพิ่ม
1	ข้าวโพดเมล็ด	500	2019-02-28
2	กากั่วเหลือง	200	2019-03-05
3	กากั่วเหลือง	200	2019-03-05
4	ข้าวโพดเมล็ด	500	2019-03-05
5	กากั่วเหลือง	400	2019-03-05
6	ข้าวโพดเมล็ด	500	2019-03-05

ภาพที่ ข.86 หน้าจอข้อมูลการเพิ่มวัตถุดิบ

หมายเลข 1 ส่วนของเมนูประวัติการเพิ่มวัตถุดิบ

หมายเลข 2 ส่วนของเนื้อหาของการเพิ่ม จะประกอบด้วยชื่อวัตถุดิบ จำนวนที่เพิ่ม วันที่เพิ่ม

No.	ชื่ออาหาร	จำนวนที่เบิก	วันที่เบิก
1	อาหารไก่เล็ก	50000	2019-02-23
2	อาหารลูกไก่	200	2019-02-23
3	อาหารไก่รุ่น	500	2019-05-17
4	sdsd	500	2019-05-20

ภาพที่ ข.87 หน้าจอข้อมูลการเบิกอาหาร

หมายเลข 1 ส่วนของเมนูประวัติการเบิกอาหาร

หมายเลข 2 ส่วนของเนื้อหาของการเบิก จะประกอบด้วยชื่ออาหาร จำนวนที่เบิก วันที่เบิก

ประวัติการเพิ่มจำนวนอาหาร

Show 10 entries Search: _____

No.	ชื่ออาหาร	จำนวนที่เพิ่ม	วันที่เพิ่ม
1	อาหารลูกไก่	500	2019-03-06
2	อาหารไก่เล็ก	2	2019-03-06
3	อาหารไก่รุ่น	1000	2019-03-06
4	อาหารไก่รุ่น	1000	2019-03-06

Showing 1 to 4 of 4 entries Previous 1 Next

ภาพที่ ข.88 หน้าจอข้อมูลการเพิ่มอาหาร

หมายเลข 1 ส่วนของเมนูประวัติการเพิ่มอาหาร

หมายเลข 2 ส่วนของเนื้อหาของการเพิ่ม จะประกอบด้วยชื่ออาหาร จำนวนที่เพิ่ม วันที่

เพิ่ม

ประวัติการเบิกยา

Show 10 entries Search: _____

No.	ชื่อยา	จำนวนที่เบิก	วันที่เบิก
1	อะทีดาร์	20	2019-02-23
2	วิตามิน พลัส	20	2019-05-16
3	ยาฟ้าทะลึง ไซเบอร์	10	2019-05-16

Showing 1 to 3 of 3 entries Previous 1 Next

ภาพที่ ข.89 หน้าจอข้อมูลการเบิกยา

หมายเลข 1 ส่วนของเมนูประวัติการเบิกยา

หมายเลข 2 ส่วนของเนื้อหาของการเบิก จะประกอบด้วยชื่อยา จำนวนที่เบิก วันที่เบิก

ประวัติการเพิ่มจำนวนยา

Show 10 entries Search: _____

No.	ชื่อยา	จำนวนที่เพิ่ม	วันที่เพิ่ม
1	อะทาร์	20	2019-03-06
2	วิตามิน พลัส	800	2019-05-16

Showing 1 to 2 of 2 entries Previous 1 Next

ภาพที่ ข.90 หน้าจอข้อมูลการเพิ่มยา

หมายเลข 1 ส่วนของเมนูประวัติการเพิ่มยา

หมายเลข 2 ส่วนของเนื้อหาของการเพิ่ม จะประกอบด้วยชื่อยา จำนวนที่เพิ่ม วันที่เพิ่ม

ประวัติการเบิกวัคซีน

Show 10 entries Search: _____

No.	ชื่อวัคซีน	จำนวนที่เบิก	วันที่เบิก
1	วัคซีนลาโซต้า+หลอดลม(หมอโย)รวมใหญ่	10	2019-02-23
2	วัคซีนลาโซต้า+หลอดลม(หมอโย)รวมใหญ่	5	2019-02-23

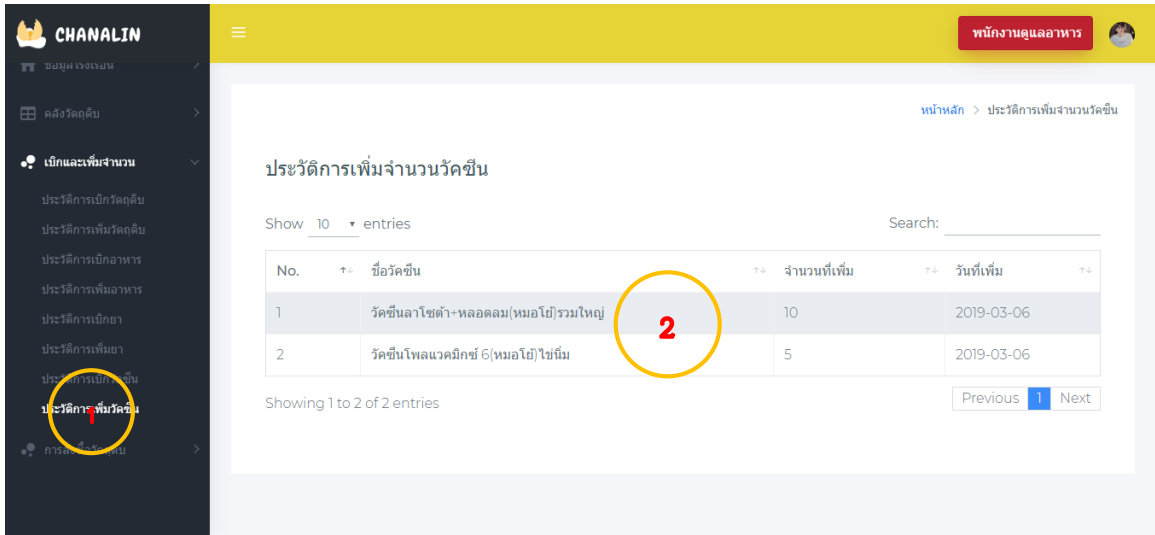
Showing 1 to 2 of 2 entries Previous 1 Next

ภาพที่ ข.91 หน้าจอข้อมูลการเบิกวัคซีน

หมายเลข 1 ส่วนของเมนูประวัติการเบิกวัคซีน

หมายเลข 2 ส่วนของเนื้อหาของการเบิก จะประกอบด้วยชื่อวัคซีน จำนวนที่เบิก วันที่

เบิก



ภาพที่ ข.92 หน้าจอข้อมูลการเพิ่มวัดขึ้น

หมายเลข 1 ส่วนของเมนูประวัติการเพิ่มวัดขึ้น

หมายเลข 2 ส่วนของเนื้อหาของการเพิ่ม จะประกอบด้วยชื่อวัดขึ้น จำนวนที่เพิ่ม วันที่

เพิ่ม



ภาพที่ ข.93 หน้าจอจัดการสั่งซื้อวัดฤดีป

หมายเลข 1 ส่วนเมนูการสั่งซื้อวัดฤดีป สั่งซื้อวัดฤดีป

หมายเลข 2 ส่วนประกอบข้อมูลการสั่งซื้อวัดฤดีป ชื่อวัดฤดีป จำนวนที่สั่งซื้อ วันที่

สั่งซื้อ

หมายเลข 3 การสั่งซื้อวัดฤดีปเพิ่ม

หมายเลข 4 ใบสั่งซื้อผู้ใช้สามารถออกใบสั่งซื้อได้

หมายเลข 5 ผู้ใช้สามารถเข้าไปลบข้อมูลได้

7. คู่มือสำหรับสัตวแพทย์

CHANALIN

หน้าหลัก > แก้ไขข้อมูลส่วนตัว

แก้ไขข้อมูลส่วนตัว

ชื่อ นามสกุล

นามสกุล
วังเป็น

ชื่อ
นักรบ

E-mail เบอร์โทรศัพท์

เบอร์โทรศัพท์
06 2746547

E-mail
nakrop@gamil.com

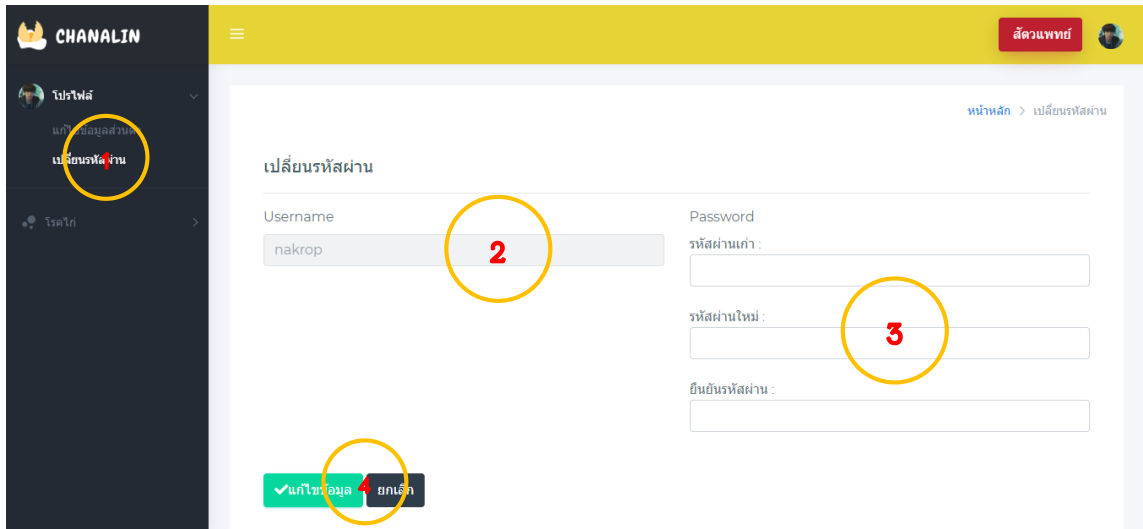
ตำแหน่ง สัตวแพทย์

รูปโปรไฟล์

แก้ไขข้อมูล ยกเลิก

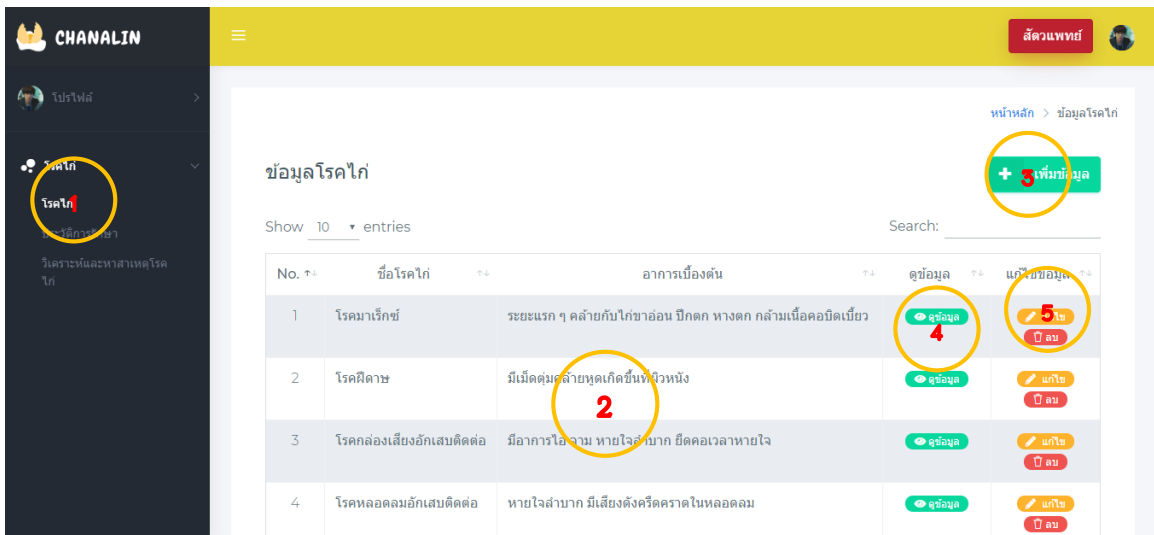
ภาพที่ ข.94 หน้าจอแก้ไขข้อมูลส่วนตัว

- หมายเลข 1 เป็นส่วนเมนูแก้ไขข้อมูลส่วนตัว
- หมายเลข 2 เป็นส่วนที่บอกว่าผู้ใช้ระบบคือผู้ใช้ประเภทไหน
- หมายเลข 3 เป็นส่วนรายละเอียดเกี่ยวกับชื่อ นามสกุล E-mail เบอร์โทรศัพท์ และรูปภาพ สามารถเข้ามาแก้ไขข้อมูลของตนเองได้ในส่วนนี้
- หมายเลข 4 เป็นส่วน Save และ Cancel เมื่อผู้เรียนแก้ไขข้อมูลเสร็จสามารถกดเมนูแก้ไขข้อมูล หรือหากไม่อยากบันทึกข้อมูล สามารถเลือกเมนู ยกเลิก ได้เพื่อไม่ให้ระบบบันทึกข้อมูลที่แก้ไขไว้



ภาพที่ ข.95 หน้าจอเปลี่ยนรหัสผ่าน

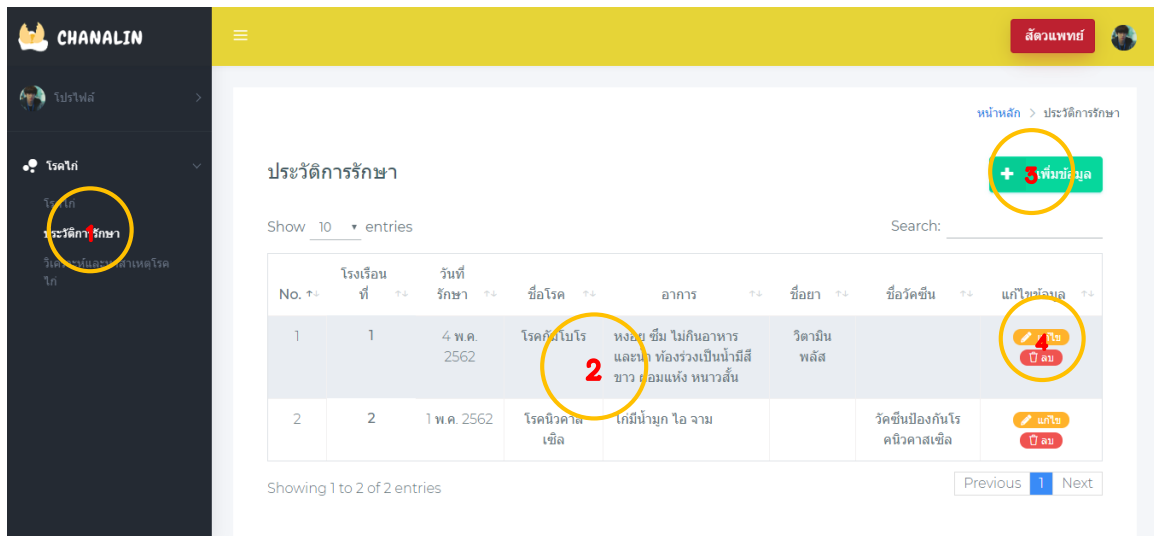
- หมายเลข 1 ส่วนของเมนูเปลี่ยนรหัสผ่าน
- หมายเลข 2 ส่วนของ Username ไม่สามารถแก้ไขได้
- หมายเลข 3 ส่วนของรหัสผ่าน ประกอบด้วยรหัสผ่านเก่า รหัสผ่านใหม่ และให้ยืนยันรหัสผ่านอีกครั้ง
- หมายเลข 4 ส่วน แก้ไขข้อมูล และ ยกเลิก เมื่อผู้ใช้แก้ไขข้อมูลของตัวเองได้แล้ว สามารถกดเมนู แก้ไขข้อมูล หรือหากต้องการยกเลิกข้อมูลที่แก้ไข สามารถเลือกเมนูยกเลิกได้



ภาพที่ ข.96 หน้าจอจัดการข้อมูลโรคไก่

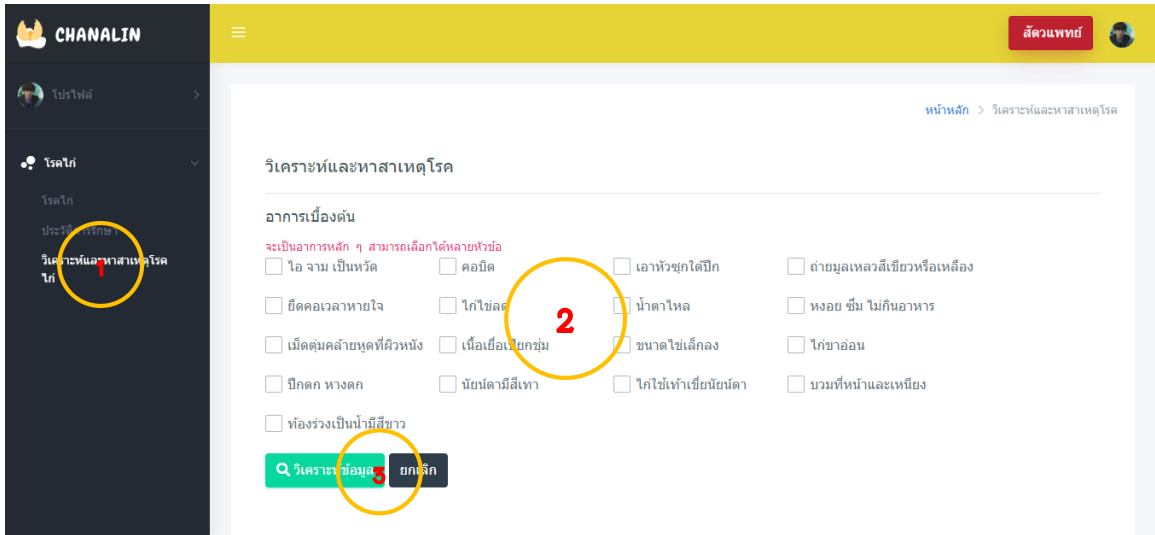
- หมายเลข 1 ส่วนของเมนูข้อมูลโรคไก่

- หมายเลข 2 ส่วนของเนื้อหา ประกอบด้วย ชื่อโรค อาการเบื้องต้น
- หมายเลข 3 ส่วนของการเพิ่มข้อมูล สัตวแพทย์สามารถเพิ่มข้อมูลโรคได้
- หมายเลข 4 ส่วนของการดูข้อมูล จะประกอบด้วยอาการ สาเหตุ การแพร่เชื้อ วิธี
แก้ปัญหาและวิธีป้องกัน
- หมายเลข 5 ส่วนของการจัดการข้อมูล สัตวแพทย์สามารถแก้ไข และลบข้อมูลได้



ภาพที่ ข.97 หน้าจอจัดการข้อมูลประวัติการรักษา

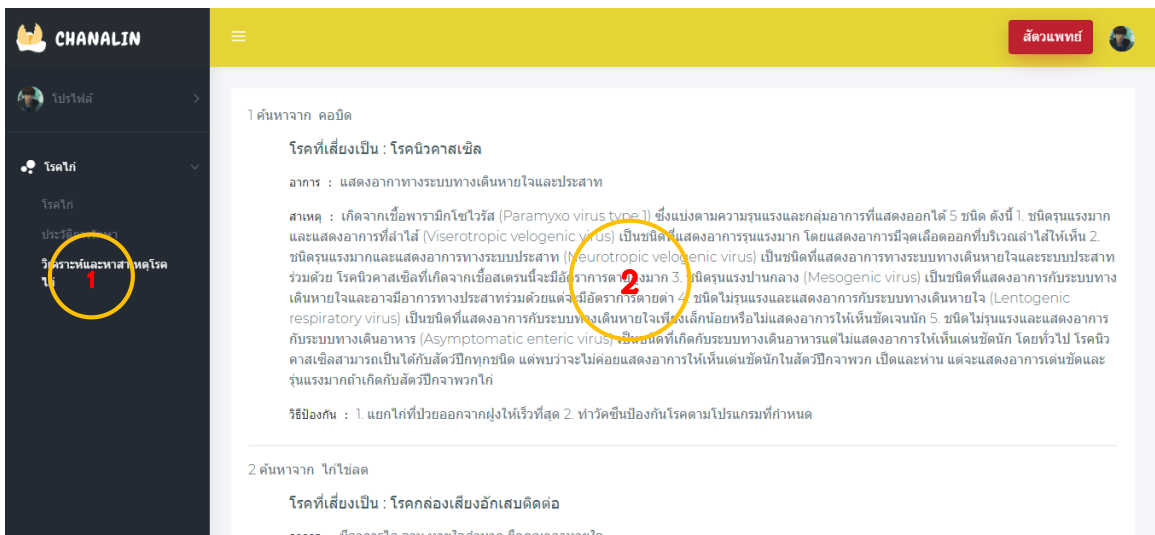
- หมายเลข 1 ส่วนของเมนูประวัติการรักษา
- หมายเลข 2 ส่วนของเนื้อหา ประกอบไปด้วย หมายเลขโรงเรือน วันที่รักษา ชื่อโรค
อาการที่ไก่อเป็น ชื่อยา และชื่อวัคซีน
- หมายเลข 3 ส่วนของการเพิ่มข้อมูลประวัติการรักษา สัตวแพทย์สามารถเพิ่มข้อมูล
ประวัติการรักษาได้
- หมายเลข 4 ส่วนของการจัดการข้อมูล สัตวแพทย์สามารถแก้ไข และลบข้อมูลได้



ภาพที่ ข.98 หน้าจอผลการวิเคราะห์และหาสาเหตุของโรค

- หมายเลข 1 ส่วนของเมนูวิเคราะห์และหาสาเหตุของโรค
- หมายเลข 2 ส่วนของอาการเบื้องต้น ผู้ใช้สามารถเลือกได้หลายอาการ
- หมายเลข 3 ส่วน วิเคราะห์โรค และ ยกเลิก เมื่อผู้ใช้เลือกอาการที่ต้องการได้แล้ว

สามารถกดเมนู วิเคราะห์โรค หรือหากต้องการยกเลิกข้อมูลที่เลือก สามารถเลือกเมนูยกเลิกได้



ภาพที่ ข.99 หน้าจอผลการวิเคราะห์โรค

- หมายเลข 1 ส่วนของเมนูวิเคราะห์และหาสาเหตุของโรค
- หมายเลข 2 ส่วนของเนื้อหาของโรคที่มีความเสี่ยงว่าไก่จะเป็น จะมีอาการ สาเหตุ และ

วิธีป้องกัน